

### Evolution des cours des matières premières en septembre 2017 et perspectives

Au mois d'octobre 2017, les prévisions du département américain de l'agriculture (USDA) tablent sur une offre mondiale de céréales de 3211,3 millions de tonnes pour la campagne 2017-2018, soit une hausse de 0,9% par rapport aux prévisions du mois passé et un recul de 0,7% par rapport aux estimations de la campagne 2016-2017.

S'agissant des prévisions d'octobre 2017 de la demande mondiale de céréales, situées à 2572,3 millions de tonnes pour la campagne 2017-2018, elles ont progressé de 0,3% par rapport aux prévisions de septembre contre une baisse de 0,1% comparativement aux estimations de 2016-2017.

En septembre 2017, les cours du riz indien (25% brisure), du blé tendre français, du sucre blanc et de l'huile d'arachide se sont repliés, en variation mensuelle, alors que ceux du riz thaïlandais, du maïs argentin, des huiles de palme et de soja ainsi que du Brent se sont raffermis sur la même période.

#### Le riz

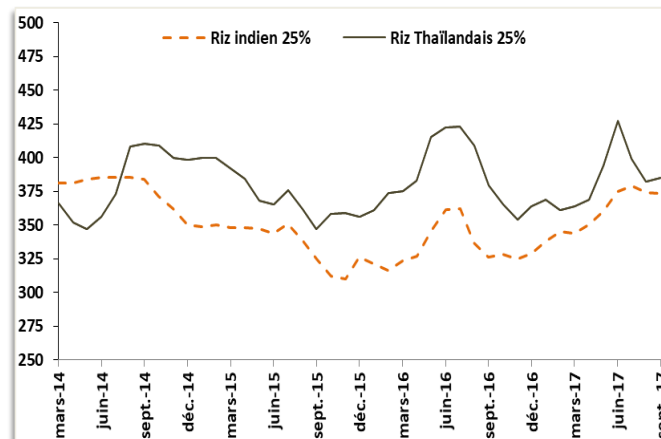
Les prévisions d'octobre 2017 de l'USDA tablent sur une offre mondiale de riz à 622 millions de tonnes pour la campagne 2017-2018, en hausses respectives de 0,3% et 0,1% par rapport à celles de septembre 2017 et aux estimations de la campagne 2016-2017.

Les prévisions d'octobre 2017 de la demande mondiale de riz (480,2 millions de tonnes) pour la campagne 2017-2018, ont progressé de 0,1% par rapport aux prévisions de septembre contre une baisse de 0,1% comparativement aux estimations de 2016-2017.

En septembre 2017, le cours du riz indien (25% brisure) a conservé son mouvement baissier alors que celui de la variété thaïlandaise s'est raffermi. En variation mensuelle, le cours du riz indien s'est replié de 0,3%, contre une hausse de 0,8% du prix du riz thaïlandais.

Sur les trois premiers trimestres de 2017, le riz indien s'est renchéri de 7,3% alors que le cours du riz thaïlandais a reculé de 2,6%.

Graphique 1 : Evolution des cours du riz (\$/T)



Source : FAO

**Sur le marché local, en septembre 2017, le prix moyen du kilogramme de riz parfumé et celui du kilogramme de riz brisé ordinaire ont augmenté de 0,5% et 0,6%, respectivement, pour s'échanger à 408 FCFA et 295 FCFA.**

## Le blé tendre français

En octobre 2017, les prévisions de l'USDA tablent sur une offre mondiale de blé de 1007,8 millions de tonnes pour la campagne 2017-2018, en hausses respectives de 0,7% et 1,2% par rapport à celles de septembre 2017 et aux estimations de la campagne 2016-2017.

S'agissant des prévisions d'octobre 2017 de la demande mondiale de blé pour la campagne 2017-2018 (739,6 millions de tonnes), elles ont reculé de 0,3% par rapport aux prévisions de septembre 2017 contre une hausse de 0,1% comparativement aux estimations de 2016-2017.

Concernant le cours du blé tendre français, en septembre 2017, il a reculé pour le deuxième mois consécutif. En rythme mensuel, il a baissé de 1%, en liaison avec les perspectives de récolte favorables dans la région de la mer noire.

## Le maïs

Les prévisions d'octobre 2017 de l'USDA tablent sur une production mondiale de maïs à 1032,6 millions de tonnes pour la campagne 2017-2018, progressant de 0,6% et 6,8%, respectivement, par rapport aux prévisions du mois précédent et aux estimations de la campagne 2016-2017.

De même, les prévisions du mois d'octobre 2017 de la consommation mondiale de maïs, établies à 1057,1 millions de tonnes pour la campagne 2017-2018, ont augmenté de 0,7% comparativement aux prévisions du mois passé et de 10% par rapport aux estimations de la campagne 2016-2017.

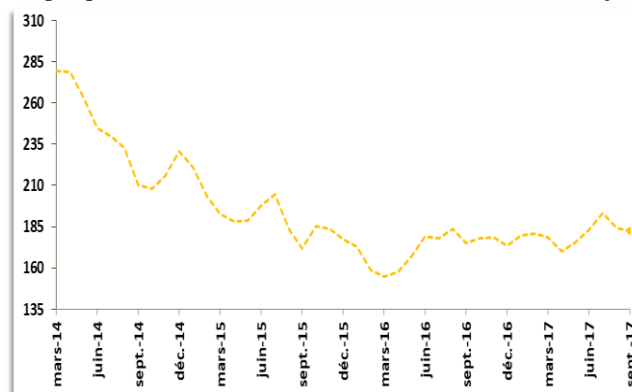
Après quatre mois de baisses consécutives, le cours du maïs argentin s'est raffermi de 0,3% en septembre 2017, en variation mensuelle.

## Le sucre blanc

Dans ses dernières prévisions, l'Organisation internationale du sucre (ISO) a tablé sur une production mondiale de sucre de 179,3 millions de tonnes pour la campagne 2017-2018, progressant de 7% par rapport aux estimations de 2016-2017.

En glissement annuel, le cours du blé tendre français a augmenté de 6,6% sur les trois premiers trimestres de 2017.

Graphique 2 : Evolution des cours du blé tendre français

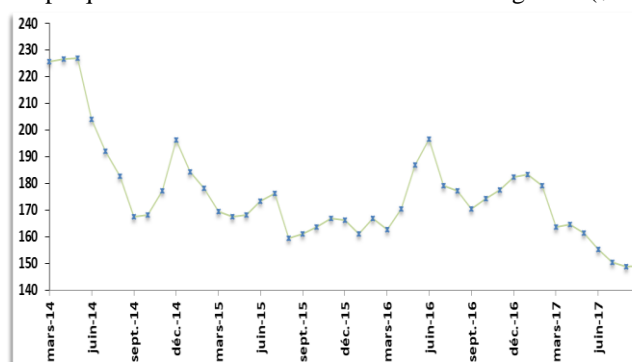


Source : Banque mondiale

**Au Sénégal, en septembre 2017, le prix du kilogramme de farine de blé est resté stable à son niveau de juillet 2017 (413 FCFA)**

Par contre, il s'est replié de 7,4% sur les trois premiers trimestres comparés à la même période de 2016.

Graphique 3 : Evolution des cours du maïs argentin (\$/T)



Source : FAO

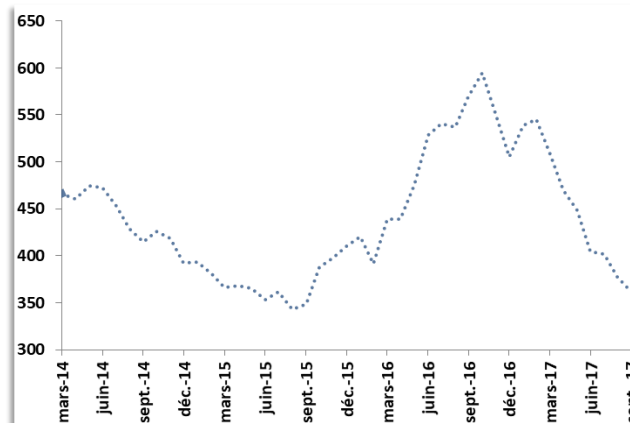
**Sur le marché local, en septembre 2017, le prix du kilogramme de maïs séché est resté stable à son niveau du mois d'août 2017 (263 FCFA)**

Concernant la consommation mondiale de sucre, elle enregistrerait une croissance de 1,8%, à 174,7 millions de tonnes pour la campagne 2017-2018. En septembre 2017, la situation du marché du sucre est toujours caractérisée par une offre excédentaire. Par ailleurs, le cours du sucre blanc poursuit sa baisse, reculant de 0,6% entre août et

septembre 2017. En glissement annuel, il s'est également replié de 6,5% sur les neuf premiers mois de 2017.

**Sur le marché local, en septembre 2017, le prix du kilogramme de sucre raffiné en poudre est resté stable à son niveau du mois d'avril 2017 (608 FCFA).**

Graphique 4: Evolution des cours du sucre blanc (\$/T)



Source : Les Echos

### Les huiles végétales

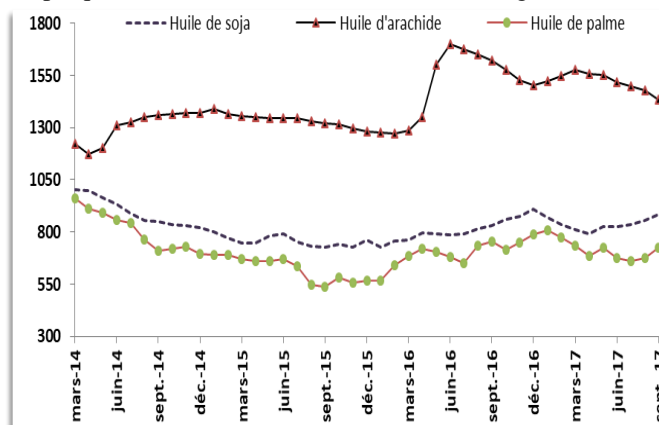
Au mois d'octobre 2017, l'USDA a évalué l'offre mondiale d'huiles végétales à 213,9 millions de tonnes pour la campagne 2017-2018, soit des hausses respectives de 0,1% et 3,5% par rapport aux prévisions du mois précédent et aux estimations de la campagne 2016-2017.

Les prévisions d'octobre 2017 de la demande mondiale d'huiles végétales, établies à 188,4 millions de tonnes pour cette campagne, ont reculé de 0,5% par rapport à celles du mois de septembre 2017 contre une hausse de 3,6% comparativement aux estimations de la campagne 2016-2017.

En septembre 2017, les cours des huiles de palme et de soja ont poursuivi leurs progressions pour le deuxième mois successif. En variation mensuelle, ils ont progressé de 7,4% et 3,3%, respectivement. Pour sa part, le cours de l'huile d'arachide a reculé de 3% sur la même période. En glissement annuel, les cours des huiles de soja, de palme et d'arachide

ont enregistré des hausses respectives de 6,8%, 5,2% et 1,9% sur les trois premiers trimestres de 2017.

Graphique 5 : Evolution des cours des huiles végétales (\$/T)



Source : Banque mondiale

**Sur le marché sénégalais, en septembre 2017, le prix du litre d'huile végétale est resté stable à son niveau d'avril 2017 (1446 FCFA)**

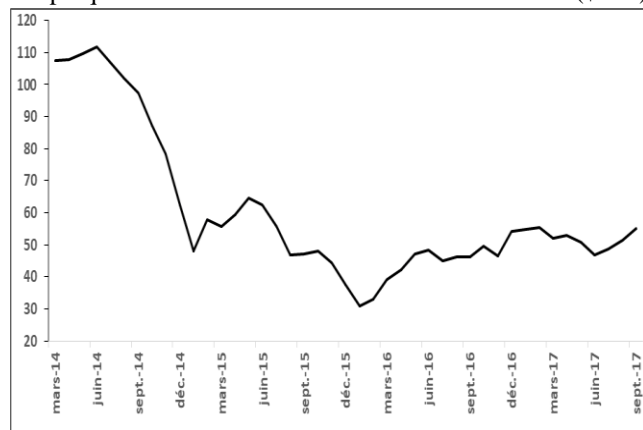
### Le pétrole Brent

Les dernières prévisions de l'AIE (Agence Internationale de l'Energie) ont tablé sur une offre mondiale de pétrole de 98 millions de barils par jour (mb/j), soit un recul de 0,3% par rapport aux prévisions du mois précédent contre une hausse de 0,8% comparativement aux estimations de 2016. S'agissant des prévisions d'octobre 2017 de la demande mondiale de pétrole, elles sont situées à 98,3 mb/j, progressant de 0,1% par rapport aux prévisions du mois passé et de 1,4% comparativement aux estimations de 2016.

Sur le marché du pétrole, le cours Brent a poursuivi sa progression pour le troisième mois consécutif. Entre août et septembre 2017, il a augmenté de 7,4%.

Sur les trois premiers trimestres de 2017, le Brent s'est renchéri de 23,8% par rapport à la même période de 2016.

Graphique 6 : Evolution des cours du Brent (\$/bbl)

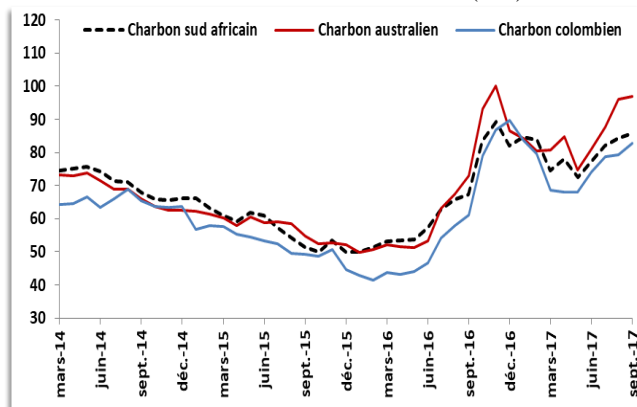


Source : Banque mondiale

**Sur le marché local, en septembre 2017, les prix respectifs du litre de super carburant et du litre de gasoil sont restés inchangés par rapport à leurs niveaux de mars 2016 (695 FCFA et 595 FCFA).**

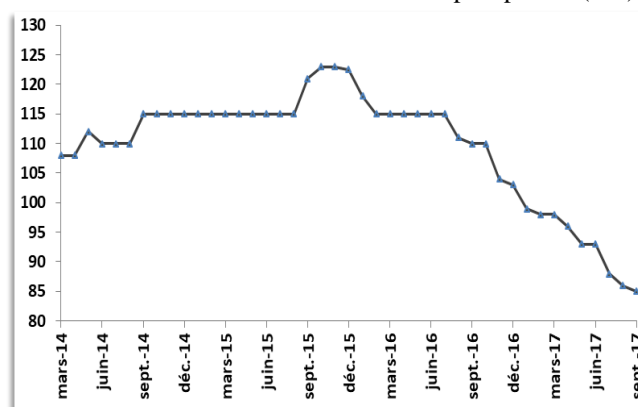
## Annexe

Annexe 1 : Evolution des cours du charbon (\$/T)



Source : Banque mondiale

Annexe 4 : Evolution des cours du phosphate (\$/T)



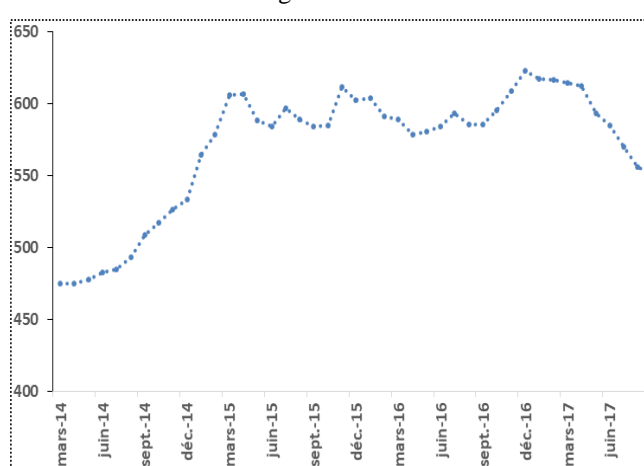
Source : Banque mondiale

Annexe 2 : Evolution des cours du coton (\$/T)



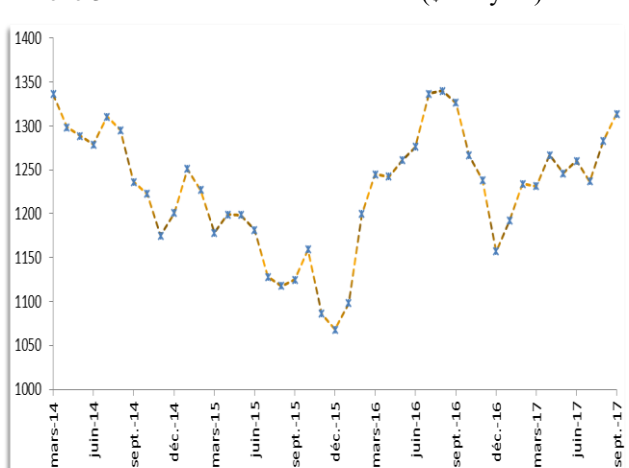
Source : Banque mondiale

Annexe 5 : Taux de change dollar/CFA



Source : BCE

Annexe 3 : Evolution des cours de l'or (\$/Troy oz)



Source : Banque mondiale