

Evolution des cours des matières premières en septembre 2018 et perspectives

Selon le département américain de l'agriculture (USDA), l'offre mondiale de céréales se situerait à 3409,1 millions de tonnes pour la campagne 2018-2019, en hausse de 0,1% par rapport aux prévisions de novembre 2018. Par contre, elle reculerait légèrement de 0,04% comparativement aux estimations de 2017-2018.

Concernant les prévisions de décembre 2018 de la demande mondiale de céréales (2575,7 millions de tonnes), elles ont connu des hausses similaires de 1,7% par rapport aux prévisions de novembre 2018 et aux estimations de la campagne 2017-2018.

En décembre 2018, les cours respectifs du riz (indien et thaïlandais 25% brisure), du blé tendre français et du maïs argentin, se sont renforcés tandis que ceux du sucre blanc, des huiles végétales et du Brent ont reculé.

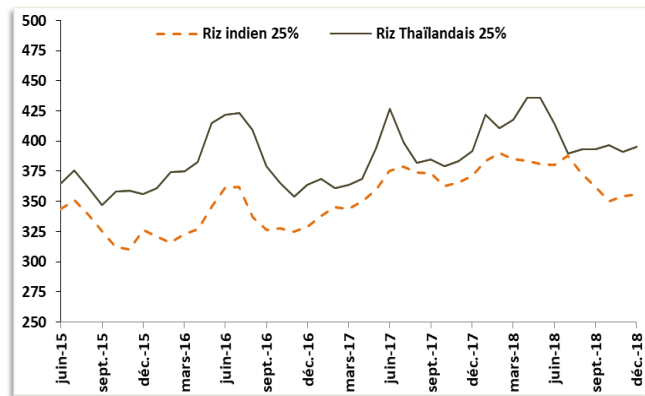
Le riz

En décembre 2018, l'offre mondiale de riz s'établirait à 652,8 millions de tonnes pour la campagne 2018-2019, progressant de 0,2% et 1,3%, respectivement, par rapport aux prévisions du mois précédent et aux estimations de la campagne 2017-2018.

Les prévisions de décembre 2018 de la demande mondiale de riz, évaluées à 489,6 millions de tonnes, ont également connu des hausses respectives de 0,2% et 1,4% par rapport aux prévisions de novembre 2017 et aux estimations de la précédente campagne.

Sur le marché du riz, les prix des variétés indienne et thaïlandaise (25% brisure) se sont raffermis en décembre 2019. Sur un mois, ils ont enregistré des hausses respectives de 0,4% et 1%. De même sur l'année 2018, les riz indien et thaïlandais se sont renchérissés, respectivement de 3,4% et 6,4% par rapport à l'année précédente.

Graphique 1 : Evolution des cours du riz (\$/T)



Source : FAO

Sur le marché local, en décembre 2018, le prix du kilogramme de riz parfumé a augmenté de 0,1%, en variation mensuelle, pour s'échanger à 408 FCFA alors que celui du riz brisé ordinaire est resté stable à son niveau de 294 FCFA.

Le blé tendre français

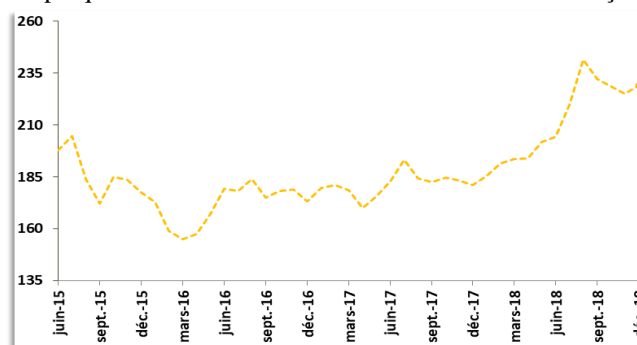
Selon l'USDA, l'offre mondiale de blé se campagne actuelle, soit une augmentation de situerait à 1013,3 millions de tonnes pour la 0,1% par rapport aux prévisions de novembre

2018 et un recul de 1% comparativement aux estimations de la campagne 2017-2018.

Les prévisions de décembre 2018 de la demande mondiale de riz (745,2 millions de tonnes) ont baissé de 0,1% par rapport à celles de novembre 2018, contre une hausse de 0,1% relativement aux estimations de 2017-2018.

Du fait, en partie, de la réduction des disponibilités exportables dans la région de la mer noire, les cours internationaux du blé se sont repris en décembre 2018. En rythme mensuel, celui du blé tendre français a augmenté de 1,7%. En comparaison à 2017, il a aussi progressé, de 17% en 2018.

Graphique 2 : Evolution des cours du blé tendre français



Source : Banque mondiale

Au Sénégal, en décembre 2018, le prix du kilogramme de farine de blé a baissé de 1,2%, en rythme mensuel, pour s'établir à 390 FCFA.

Le maïs

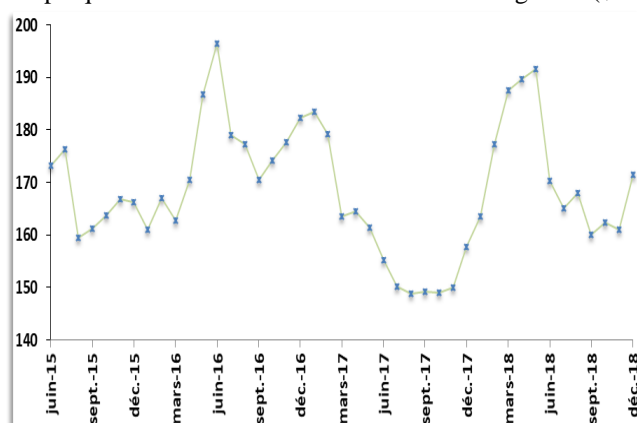
Selon les prévisions de décembre 2018 de l'USDA, la production mondiale de maïs est attendue à 1044,7 millions de tonnes pour la campagne 2018-2019, soit des baisses respectives de 0,02% et 2,9% par rapport aux prévisions du mois précédent et aux estimations de la campagne 2017-2018.

Concernant la consommation mondiale de maïs, estimée à 1131,3 millions de tonnes, elle reculerait de 0,1% par rapport aux prévisions de novembre 2018. Par contre, elle enregistrerait une augmentation de 4,2% comparativement à la précédente campagne.

En raison d'une demande mondiale accentuée et des conditions climatiques difficiles, le cours du maïs argentin s'est renforcé de 6,5% en décembre 2018 par rapport au mois précédent. Sur l'année

2018, le prix du maïs argentin s'est renforcé de 8,1% par rapport à 2017.

Graphique 3 : Evolution des cours du maïs argentin (\$/T)



Source : FAO

Sur le marché local, en décembre 2018, le prix du kilogramme de maïs séché a reculé de 1,2% pour s'échanger à 266 FCFA.

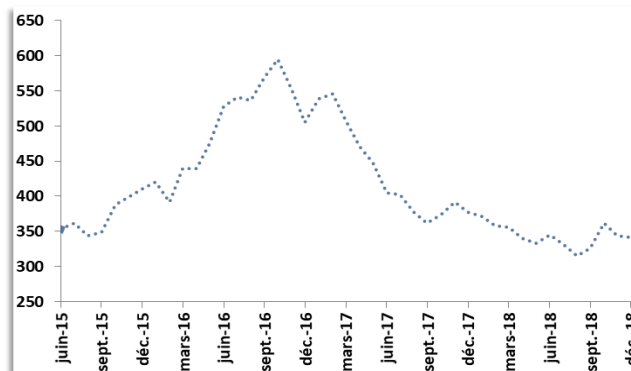
Le sucre blanc

Dans ses dernières estimations, l'Organisation internationale du sucre (ISO) a évalué à 2,2 millions de tonnes sa prévision d'excédent de sucre pour la campagne 2018-2019, soit un recul de 4,5 millions de tonne par rapport aux précédentes estimations. Pour la campagne 2017-2018, le déficit se situerait à 7,3 millions de tonnes.

En décembre 2018, le prix du sucre blanc a enregistré une baisse mensuelle de 0,6%. En

glissement annuel, le cours du sucre blanc a aussi reculé, de 20,7% en 2018. L'augmentation de la production de sucre en Inde et la baisse des prix du pétrole sont les principaux facteurs de la baisse des cours du sucre en décembre 2018

Graphique 4: Evolution des cours du sucre blanc (\$/T)



Source : Les Echo

Sur le marché local, en décembre 2018, le prix du kilogramme de sucre raffiné en poudre est resté stable à son niveau du mois de novembre 2018 (613 FCFA).

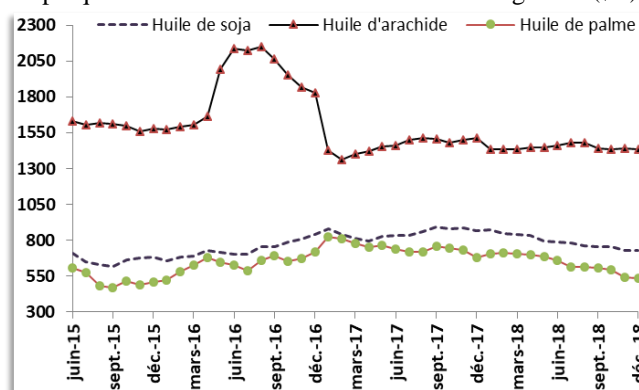
Les huiles végétales

En décembre 2018, l'USDA a évalué l'offre mondiale d'huiles végétales à 224,8 millions de tonnes pour la campagne 2018-2019, soit des hausses respectives de 0,7% et 3,2% par rapport aux prévisions du mois précédent et aux estimations de la campagne 2016-2017.

S'agissant de la demande mondiale d'huiles végétales, elle devrait aussi enregistrer des hausses respectives de 0,5% et 3,3% par rapport aux prévisions de novembre 2018 et aux estimations de la campagne 2017-2018.

Sur le marché des huiles végétales, les cours se sont repliés en décembre 2018. En rythme mensuel, les prix internationaux des huiles de palme, d'arachide et de soja ont enregistré des baisses respectives de 0,8%, 0,3% et 0,2%. Par contre, sur l'année 2018, ils ont, dans l'ordre,

Graphique 5 : Evolution des cours des huiles végétales (\$/T)



Source : Banque mondiale

Sur le marché sénégalais, en décembre 2018, le prix du litre d'huile végétale a progressé de 0,8%, en variation mensuelle, pour s'échanger à 1407 FCFA.

Le pétrole Brent

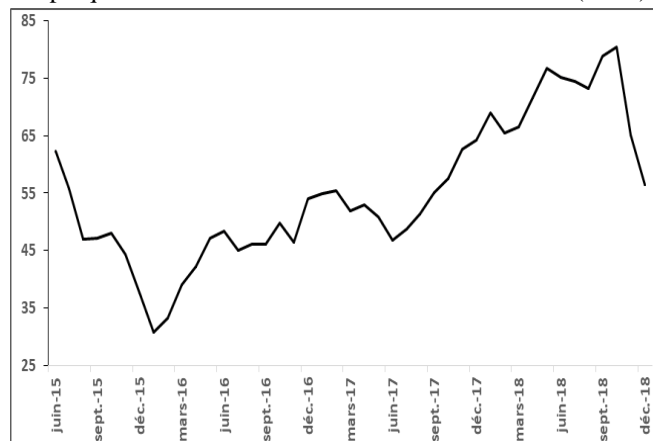
Selon les estimations de janvier 2019 de l'AIE (Agence Internationale de l'Énergie), l'offre mondiale de pétrole s'est établie à 101,8 millions de barils par jour (mb/j) en 2019, affichant un léger recul de 0,05% par rapport aux prévisions du mois précédent et un accroissement de 1,4% comparativement aux estimations de 2018.

Par ailleurs, les estimations de janvier 2019 de la demande mondiale de pétrole se sont situées à 101,5 mb/j, en baisse de 0,1% par rapport aux prévisions du mois passé contre une augmentation de 1,5% comparativement aux estimations de 2018.

Sur le marché du pétrole, les cours ont de nouveau reculé en décembre 2018. En variation mensuelle, celui du Brent a diminué de 13,4%.

En 2018, le Brent s'est renchéri de 30,7% par rapport à l'année précédente.

Graphique 6 : Evolution des cours du Brent (\$/bbl)

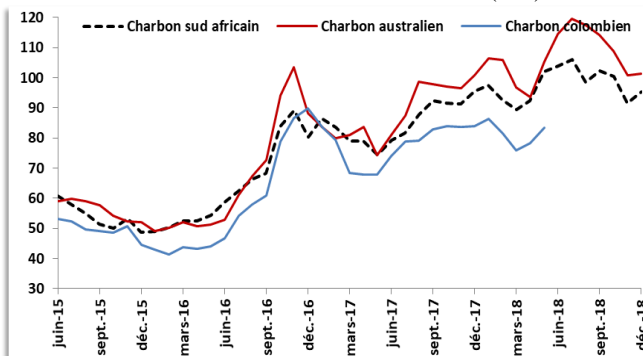


Source : Banque mondiale

Sur le marché local, en décembre 2018, les prix respectifs du litre de super carburant et du litre de gasoil sont restés inchangés par rapport à leurs niveaux de mars 2016 (695 FCFA et 595 FCFA).

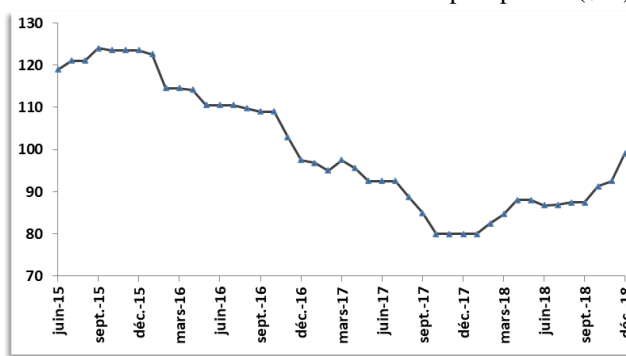
Annexe

Annexe 1 : Evolution des cours du charbon (\$/T)



Source : Banque mondiale

Annexe 4 : Evolution des cours du phosphate (\$/T)



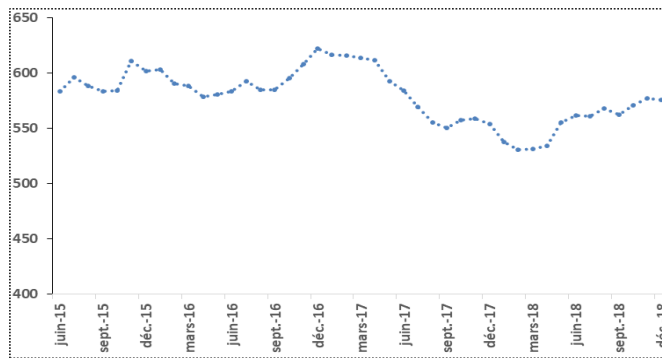
Source : Banque mondiale

Annexe 2 : Evolution des cours du coton (\$/T)



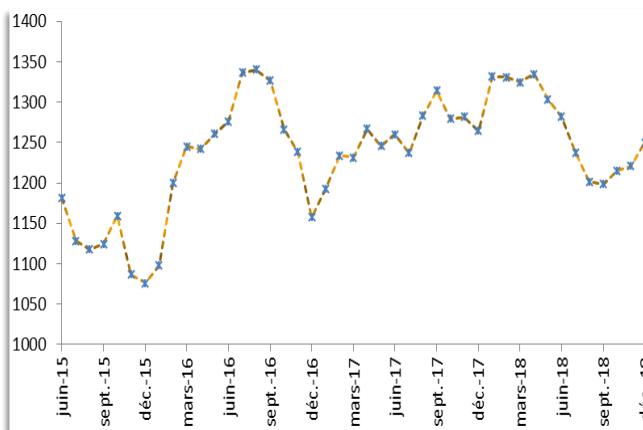
Source : Banque mondiale

Annexe 5 : Taux de change dollar/CFA



Source : BCE

Annexe 3 : Evolution des cours de l'or (\$/Troy oz)



Source : Banque mondiale