

Evolution des cours des matières premières en avril 2017 et perspectives

Les nouvelles prévisions du département américain de l'agriculture (USDA), pour la campagne 2017-2018, tablent sur une offre mondiale de céréales de 3164,3 millions de tonnes, soit une baisse de 1,1% par rapport aux estimations de la campagne 2016-2017.

Aussi, les prévisions de la demande mondiale de céréales se sont situées à 2565 millions de tonnes pour la campagne 2017-2018, soit un recul de 0,1% comparativement aux estimations de 2016-2017. Concernant les cours du mois d'avril 2017, ceux du blé tendre français et du sucre blanc ont reculé, sur un mois, alors que les riz de qualité indienne et thaïlandaise (25% brisure), le maïs argentin, les huiles végétales et le Brent se sont renchérïs.

Le riz

En mai 2017, l'USDA a estimé l'offre mondiale de riz à 600 millions de tonnes pour la campagne 2017-2018, soit une hausse de 0,4% par rapport aux estimations de la campagne 2016-2017.

La demande mondiale de riz, estimée à 480 millions de tonnes pour la campagne 2017-2018, progresserait également de 0,3% comparativement aux estimations de 2016-2017.

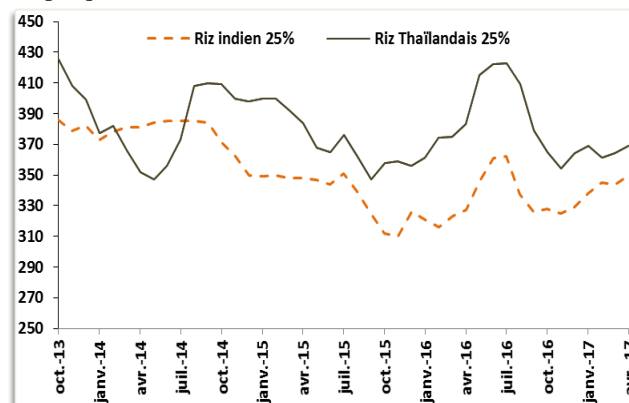
Sur le marché du riz, les cours des qualités indienne et thaïlandaise (25% brisure) se sont montrés fermes en avril 2017. En rythme mensuel, le cours du riz thaïlandais s'est raffermi de 1,4%, poursuivant sa progression pour le deuxième mois consécutif. Pour sa part, le cours du riz indien a cru de 1,7%, après avoir enregistré une baisse de 0,3% au mois de mars 2017.

Sur les quatre premiers mois de 2017, le cours du riz indien a progressé de 7% alors que celui thaïlandais a reculé de 2% comparativement à la même période de 2016.

Le blé tendre français

En mai 2017, les prévisions de l'USDA tablent sur une offre mondiale de blé de 993,2 millions de tonnes pour la campagne 2017-2018, soit une

Graphique 1 : Evolution des cours du riz (\$/T)



Source : FAO

Sur le marché local, en avril 2017, le prix moyen du kilogramme de riz parfumé a reculé de 2%, en variation mensuelle pour s'établir à 392 FCFA alors que celui du kilogramme de riz brisé ordinaire a progressé de 2,1% pour s'échanger à 305 FCFA.

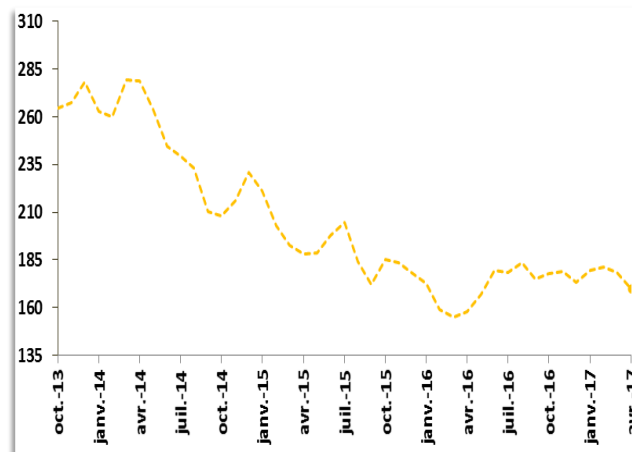
baisse de 2% par rapport aux estimations de la campagne 2016-2017.

Les prévisions de la demande mondiale de blé, évaluées à 734,9 millions de tonnes pour la campagne actuelle, affichent également un recul de 0,7% comparativement aux estimations de la campagne 2016-2017.

Concernant le blé tendre français, le cours a atteint son niveau le plus bas depuis début 2017, en rapport avec les stocks mondiaux toujours élevés. En variation mensuelle, il a reculé de 4,8% en avril 2017.

Par contre, sur les quatre premiers mois de 2017, le cours du blé tendre français a enregistré une croissance de 10,1% par rapport à la même période de 2016.

Graphique 2 : Evolution des cours du blé tendre français



Source : Banque mondiale

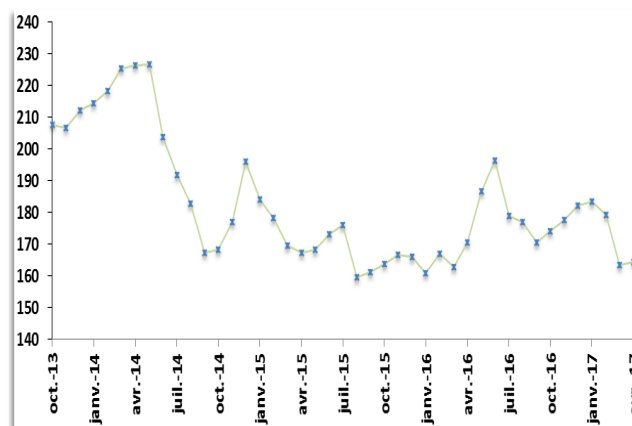
Au Sénégal, en avril 2017, le prix du kilogramme de farine de blé a augmenté de 3,2%, en variation mensuelle, pour s'échanger à 401 FCFA.

Le maïs

Dans ses prévisions de mai 2017, l'USDA a estimé la production mondiale de maïs à 481,3 millions de tonnes pour la campagne 2017-2018, soit un léger recul de 0,05% par rapport aux estimations de la campagne 2016-2017. Par contre, les prévisions de la consommation mondiale de maïs, (480 millions de tonnes) ont progressé de 0,3% comparativement aux estimations de la campagne 2016-2017.

Après deux mois de baisses successives, le cours du maïs argentin a enregistré une hausse de 0,6% en avril 2016. En glissement annuel, il a progressé de 4,4% sur les quatre premiers mois de 2017.

Graphique 3 : Evolution des cours du maïs argentin (\$/T)



Source : FAO

Sur le marché local, le prix du kilogramme de maïs séché a baissé de 2,7%, en variation mensuelle, pour s'échanger à 261 FCFA en avril 2017.

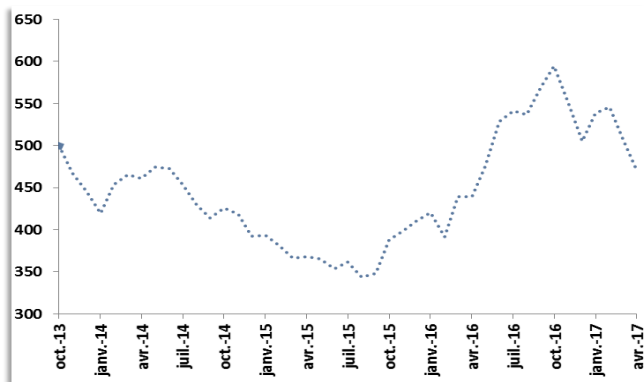
Le sucre blanc

Dans ses dernières estimations, le F.O.Licht a revu à la baisse le déficit de sucre pour la campagne 2016-2017 à 5,3 millions de tonnes après 5,5 millions de tonnes en mars. Pour la campagne 2017-2018, un excédent de 2,5 millions de tonnes est attendu.

Sur le marché du sucre, les cours ont poursuivi leur baisse, favorisée par une demande mondiale faible et les attentes d'une hausse des

disponibilités à l'exportation au Brésil. En variation mensuelle, celui du sucre blanc s'est replié de 7,5% en avril 2017. En revanche, sur les quatre premiers mois de 2016, il a enregistré une progression de 22,1%.

Graphique 4: Evolution des cours du sucre blanc (\$/T)



Source : Les Echos

Sur le marché local, en avril 2017, le prix du kilogramme de sucre raffiné en poudre a reculé de 0,7% pour s'échanger à 608 FCFA.

Les huiles végétales

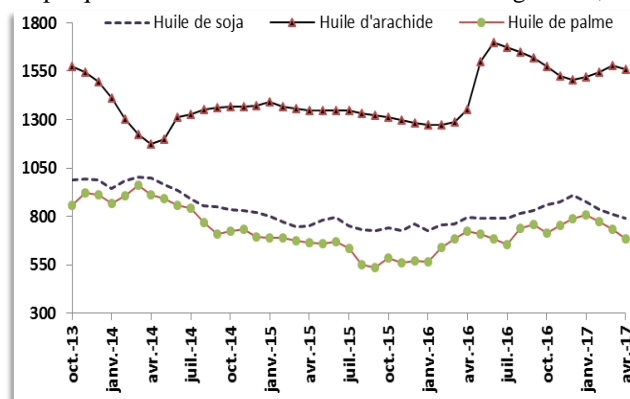
Les prévisions de l'USDA, au titre du mois de mai 2017, tablent sur une offre mondiale d'huiles végétales de 212,9 millions de tonnes pour la campagne 2017-2018, soit une progression de 3,2% comparativement aux estimations de la campagne 2016-2017.

Aussi, les prévisions de la demande mondiale d'huiles végétales, évaluées à 189 millions de tonnes, ont progressé de 2,9% par rapport aux estimations de la campagne 2016-2017.

S'agissant des cours des huiles végétales, ils ont globalement reculé en avril 2017, en lien avec la hausse de la production attendue en Asie du Sud (huile de palme) et en Amérique du Sud (huile de soja). En variation mensuelle, les cours des huiles de palme, de soja et d'arachide ont enregistré des baisses respectives de 6,7%, 2,7% et 1,3% en avril 2016.

En revanche, sur les quatre premiers mois de 2017, ils ont progressé respectivement de 14,8%, 8,8% et 19,7%, par rapport à la même période de 2016.

Graphique 5 : Evolution des cours des huiles végétales (\$/T)



Source : Banque mondiale

Le pétrole Brent

En mai 2017, l'AIE (Agence Internationale de l'Energie) a tablé sur une offre mondiale de pétrole de 98,5 millions de barils par jour (mb/j) en 2017, soit des hausses respectives 0,2% et 1,4% par rapport aux prévisions du mois précédent et aux estimations de 2016.

Concernant les prévisions de mai 2017 de la demande mondiale de pétrole, elles sont estimées à 98,3mb/j, en hausses respectives de 0,1% et 1,6%, par rapport aux prévisions du mois passé et aux estimations de 2016.

Après la baisse de 6,3% observée en mars 2017, le cours du Brent s'est redressé en avril 2017. En

moyenne mensuelle, il s'est établi à 53 dollars, soit une hausse de 1,9% par rapport au mois de mars 2017. En glissement annuel, il a aussi progressé de 48,2% sur les quatre premiers mois 2017.

Graphique 6 : Evolution des cours du Brent (\$/bbl)

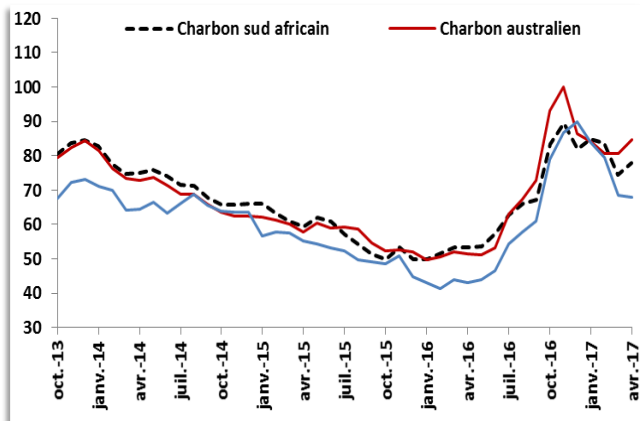


Source : Banque mondiale

Sur le marché sénégalais, en avril 2017, le prix du litre d'huile végétale a progressé de 1,5% pour s'échanger à 1446 FCFA.

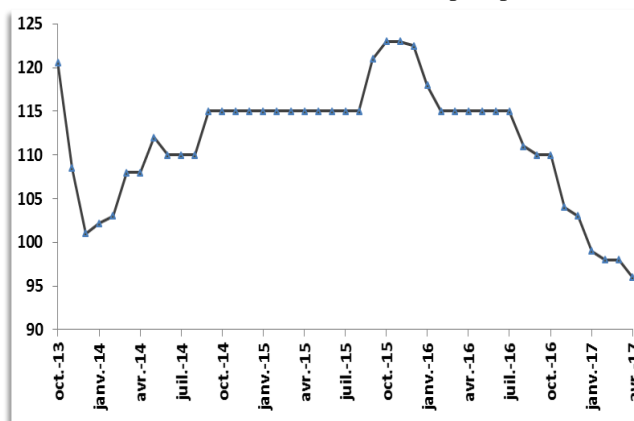
Annexe

Annexe 1 : Evolution des cours du charbon (\$/T)



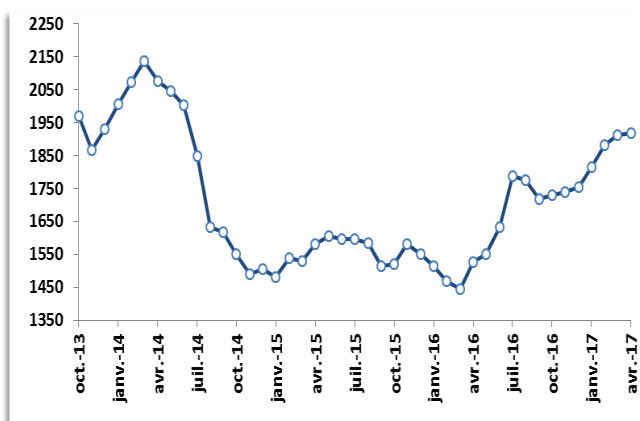
Source : Banque mondiale

Annexe 4 : Evolution des cours du phosphate (\$/T)



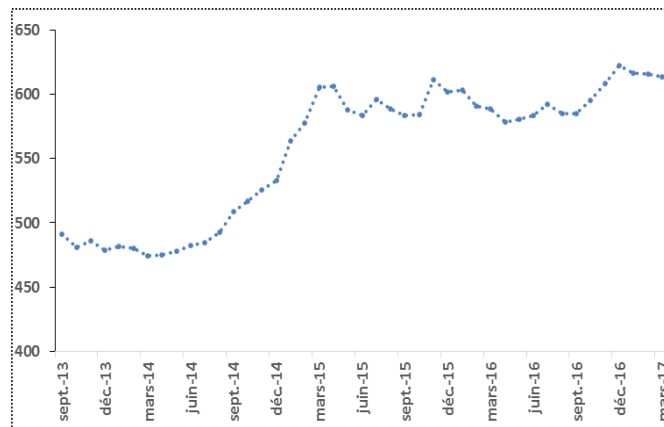
Source : Banque mondiale

Annexe 2 : Evolution des cours du coton (\$/T)



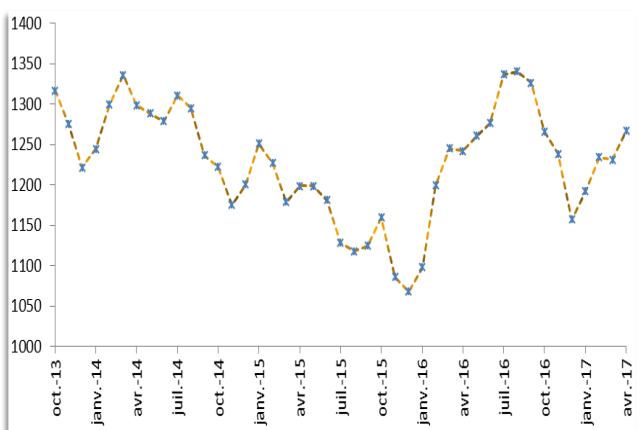
Source : Banque mondiale

Annexe 5 : Taux de change dollar/CFA



Source : Les Echos

Annexe 3 : Evolution des cours de l'or (\$/Troy oz)



Source : Banque mondiale