

MINISTÈRE DE L'ÉCONOMIE,
DU PLAN ET DE LA COOPÉRATION

Dakar, le 16 mars 2019

DIRECTION GÉNÉRALE DE LA PLANIFICATION
ET DES POLITIQUES ÉCONOMIQUES

DIRECTION DE LA PRÉVISION ET
DES ÉTUDES ÉCONOMIQUES

Evolution des cours des matières premières en mars 2019 et perspectives

Selon les prévisions du mois d'avril 2019 du département américain de l'agriculture (USDA), l'offre mondiale de céréales devrait se situer à 3425,8 millions de tonnes (Mt) pour la campagne 2018-2019, enregistrant des hausses respectives de 0,2% et 0,4%, par rapport respectivement aux prévisions de mars 2019 et aux estimations de la campagne 2017-2018.

Les prévisions de la demande mondiale de céréales, au titre du mois d'avril 2019, sont, quant à elles, ressorties à 2637,5 Mt, affichant un recul de 0,1% par rapport à celles de mars 2019 et une hausse de 1,5% comparativement aux estimations de 2017-2018.

S'agissant des cours, en mars 2019, ceux du riz indien (25% brisure), du blé tendre français, du maïs argentin, du sucre blanc, des huiles de palme et d'arachide ont fléchi, en rythme mensuel. Sur la même période, les cours du riz indien (25% brisure) et du Brent ont progressé alors que celui de l'huile d'arachide est resté stable à son niveau de février 2019.

Le riz

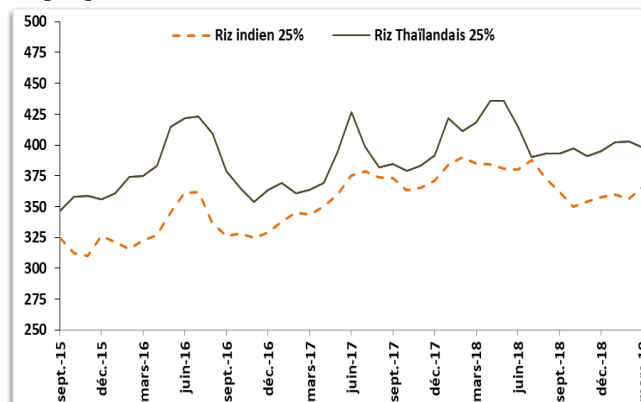
Au mois d'avril 2019, les prévisions d'offre mondiale de riz se sont situées à 663,8 Mt pour la campagne 2018-2019, soit un recul de 0,1% par rapport aux prévisions du mois précédent contre une augmentation de 2,8% comparativement aux estimations de la campagne 2017-2018.

S'agissant des prévisions du mois d'avril 2019 de la demande mondiale de riz (492,4 Mt), elles affichent des augmentations respectives de 0,1% et 1,9% par rapport à celles de mars 2019 et aux estimations de la campagne 2017-2018.

Sur le marché du riz, les cours poursuivent leurs mouvements en dent de scie. Influencés par l'augmentation de la demande extérieure, notamment celle africaine, les cours du riz d'origine indienne, en particulier la qualité 25% brisure, ont enregistré une hausse mensuelle de 2,8% en mars 2019. Pour sa part, le cours du riz thaïlandais de même qualité a connu, sur la même période, une baisse de 1,2%, en rapport avec l'appréciation du bath par rapport au dollar.

Sur le premier trimestre 2019, les prix respectifs des variétés de riz indienne et thaïlandaise (25% brisure) ont reculé de 6,6% et 3,8% par rapport à la même période de 2018.

Graphique 1 : Evolution des cours du riz (\$/T)



Source : FAO

Sur le marché local, en mars 2019, le prix du kilogramme de riz parfumé a progressé de 1,6%, en variation mensuelle, pour s'échanger à 412 FCFA alors que celui du riz brisé ordinaire a reculé de 0,3%, à 293 FCFA.

Le blé tendre français

Selon l'USDA, l'offre mondiale de blé devrait se situer à 1014,8 Mt pour la campagne 2018-2019, soit un repli de 0,1% comparativement aux prévisions de mars 2019 et une hausse de 2,8% par rapport aux estimations de la campagne 2017-2018.

Les prévisions d'avril 2018 de la demande mondiale de blé, estimées à 739,1 Mt, ont, quant à elles, baissé de 0,4% et 0,6%, par rapport respectivement à celles de mars 2019 et aux estimations de la campagne 2017-2018.

En raison des disponibilités actuelles confortables et des perspectives de récoltes globalement favorables, les cours du blé ont reculé au mois de mars 2019. En variation mensuelle, celui du blé tendre français s'est replié de 6,5% en mars 2019.

Le maïs

Selon les prévisions du mois d'avril 2019 de l'USDA, la production mondiale de maïs est attendue à 1107,4 Mt pour la campagne 2018-2019, soit des hausses respectives de 0,6% et 2,9% par rapport aux prévisions du mois précédent et aux estimations de la campagne 2017-2018.

S'agissant de la consommation mondiale de maïs, elle devrait se situer à 1133,8 Mt, soit un léger recul de 0,002% par rapport aux prévisions de mars 2019 et une augmentation de 4,3% comparativement aux estimations de la campagne 2017-2018.

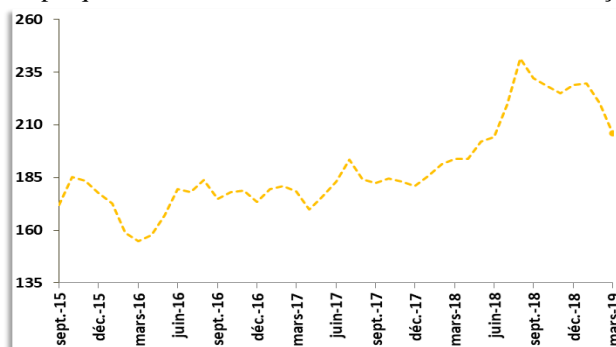
En mars 2019, le cours du maïs argentin a reculé de 4,1%, sous l'effet de l'abondance de l'offre et des perspectives de production favorables, notamment en Amérique du Sud.

Le sucre blanc

Selon les dernières prévisions de l'Organisation internationale du sucre (ISO), la production mondiale devrait ressortir à 179 Mt pour la campagne 2018-2019, soit un recul de 0,6% par rapport aux précédentes estimations. Pour leur part, les prévisions de la consommation mondiale

de sucre sont ressorties à nouveau à 179 Mt pour la campagne actuelle. Sur le premier trimestre 2019, il a, par contre, augmenté de 14,9%, en glissement annuel.

Graphique 2 : Evolution des cours du blé tendre français

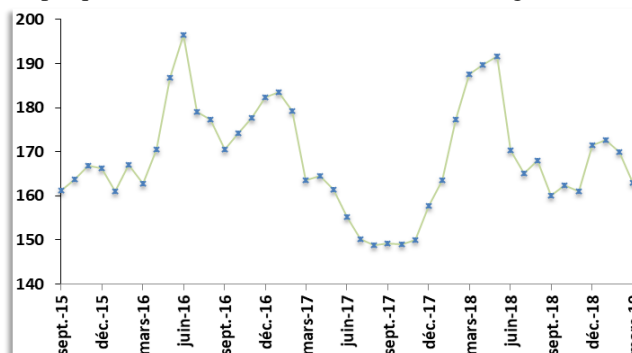


Source : Banque mondiale

Au Sénégal, en mars 2019, le prix du kilogramme de farine de blé a augmenté de 2,5%, en rythme mensuel, pour s'établir à 391 FCFA.

Sur le premier trimestre 2019, il a aussi baissé, de 4,3% comparativement à la même période de 2019.

Graphique 3 : Evolution des cours du maïs argentin (\$/T)



Source : FAO

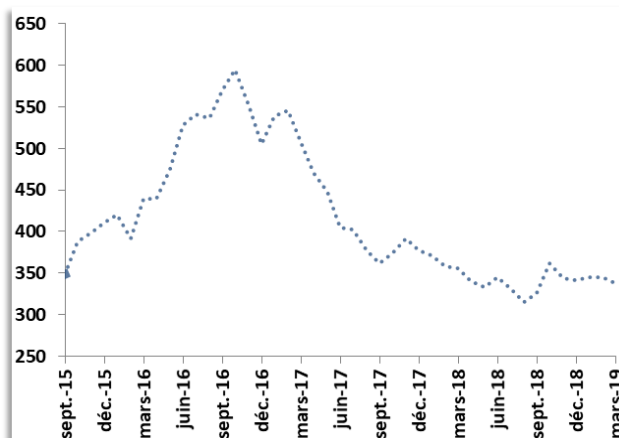
Sur le marché local, en mars 2019, le prix du kilogramme de maïs séché a connu une baisse mensuelle de 2,5% pour s'échanger à 256 FCFA.

de sucre sont ressorties à nouveau à 179 Mt pour la campagne actuelle.

Sur le marché du sucre, les cours se sont repliés en mars 2019, en rapport avec l'augmentation de la production dans les pays producteurs, particulièrement l'Inde. En rythme mensuel, le cours du sucre blanc a fléchi de 2,3%.

Sur le premier trimestre 2019, il a aussi baissé, de 5,4% par rapport à la même période de 2018.

Graphique 4: Evolution des cours du sucre blanc (\$/T)



Source : Les Echo

Sur le marché local, en mars 2019, le prix du kilogramme de sucre raffiné en poudre a reculé de 0,7%, en variation mensuelle, pour s'échanger à 608 FCFA.

Les huiles végétales

Selon les prévisions d'avril 2019 de l'USDA, l'offre mondiale d'huiles végétales devrait se situer à 225,5 Mt pour la campagne 2018-2019, augmentant de 0,3% et 3,2%, par rapport respectivement aux prévisions du mois précédent et aux estimations de la campagne 2017-2018.

De même, les dernières prévisions de la demande mondiale d'huiles végétales (200,3Mt) tablent sur des croissances respectives de 0,8% et 4,2% par rapport aux projections du mois de mars 2019 et aux estimations de la campagne 2017-2018.

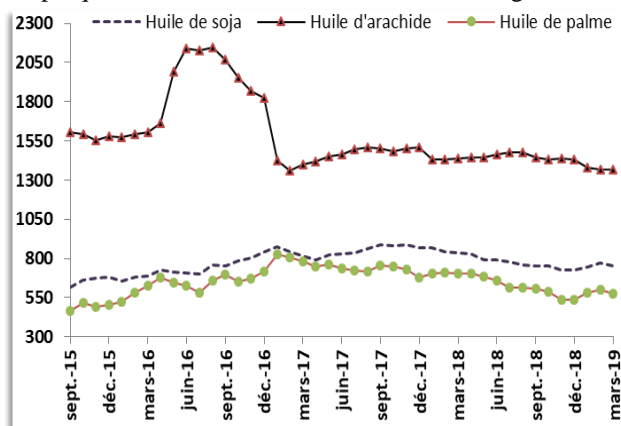
Concernant les prix, en mars 2019, ceux des huiles de palme et de soja ont enregistré des baisses mensuelles respectives de 5% et 2,9%. Le repli des cours de l'huile de palme est lié aux inquiétudes d'une baisse de la demande alors que l'offre reste abondante dans les principaux pays producteurs. S'agissant du prix de l'huile d'arachide, il est resté stable à son niveau du mois précédent.

Le pétrole Brent

L'AIE (Agence Internationale de l'Energie), dans ses prévisions au titre du mois d'avril 2019, a estimé l'offre mondiale de pétrole à 101,5 millions de barils par jour (mb/j), en 2019, soit un léger recul de 0,05% par rapport aux

Sur une base annuelle, les cours des huiles de palme, de soja et d'arachide ont respectivement reculé de 16,9%, 11% et 4,2% sur le premier trimestre 2019.

Graphique 5 : Evolution des cours des huiles végétales (\$/T)



Source : Banque mondiale

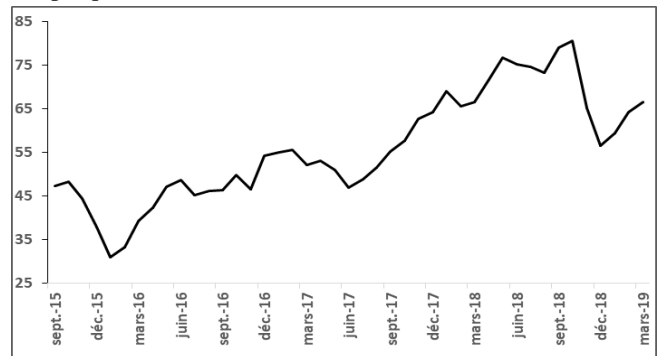
Sur le marché sénégalais, en mars 2019, le prix du litre d'huile végétale est resté stable à son niveau du mois de janvier 2019 (1423 FCFA).

prévisions du mois précédent et une augmentation de 1,1% comparativement aux estimations de 2018.

De même, les prévisions du mois d'avril 2019 de la demande mondiale de pétrole pour 2019 (101,4

mb/j) ont reculé de 0,01% par rapport à celles du mois précédent. Comparativement aux estimations de 2018, une hausse de 1,4% de la demande mondiale de pétrole est attendue. S'agissant des cours, ils ont poursuivi leur mouvement haussier en mars 2019. En variation mensuelle, le cours du Brent a augmenté de 3,6% pour s'établir à 66,4 dollars le baril. Sur le premier trimestre 2019, il a, en revanche, reculé de 5,5% comparativement à la même période de 2018.

Graphique 6 : Evolution des cours du Brent (\$/bbl)



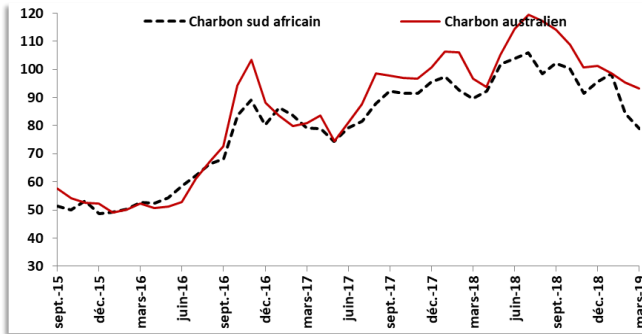
Source : Banque mondiale

Sur le marché local, en mars 2019, les prix respectifs du litre de super carburant et du litre de gasoil sont restés inchangés par rapport à leurs niveaux de mars 2016 (695 FCFA et 595 FCFA).

.

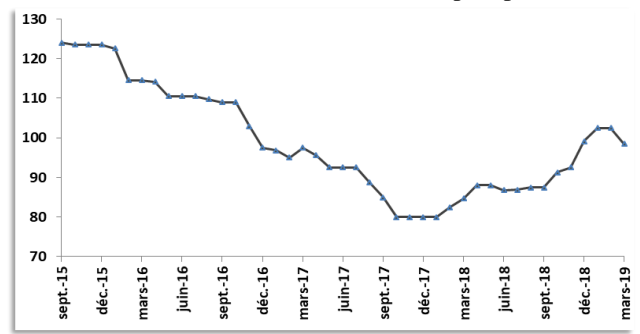
Annexe

Annexe 1 : Evolution des cours du charbon (\$/T)



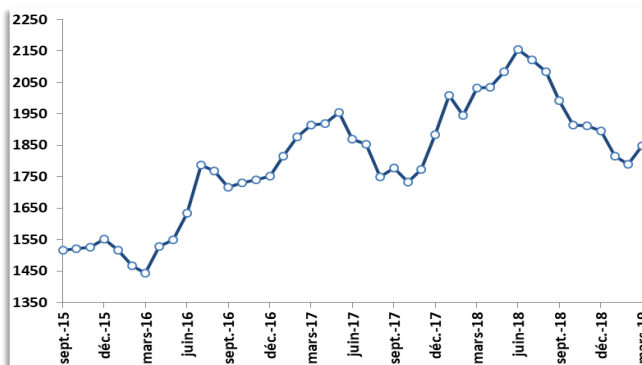
Source : Banque mondiale

Annexe 4 : Evolution des cours du phosphate (\$/T)



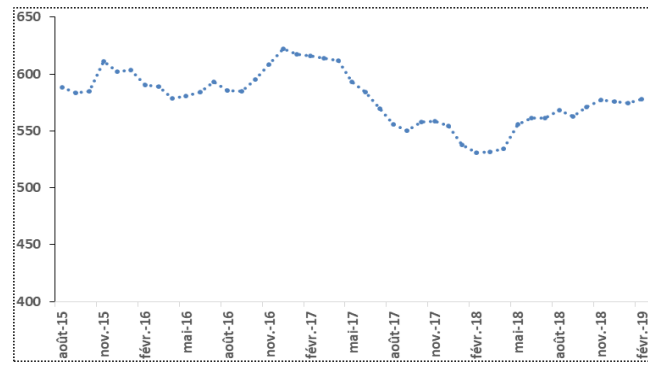
Source : Banque mondiale

Annexe 2 : Evolution des cours du coton (\$/T)



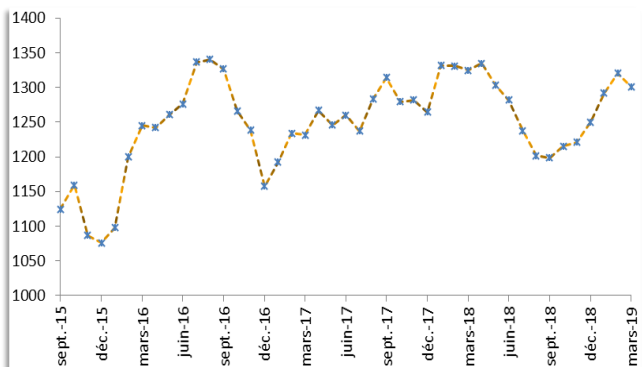
Source : Banque mondiale

Annexe 5 : Taux de change dollar/CFA



Source : Banque de France

Annexe 3 : Evolution des cours de l'or (\$/Troy oz)



Source : Banque mondiale