

MINISTÈRE DE L'ÉCONOMIE,
DU PLAN ET DE LA COOPÉRATION

Dakar, le 17 juillet 2019

DIRECTION GÉNÉRALE DE LA PLANIFICATION
ET DES POLITIQUES ÉCONOMIQUES

DIRECTION DE LA PRÉVISION ET
DES ÉTUDES ÉCONOMIQUES

Evolution des cours des matières premières en juin 2019 et perspectives

Dans sa publication de juillet 2019, l'USDA a évalué l'offre mondiale de céréales à 3465,7 millions de tonnes (Mt) pour la campagne 2019-2020, en légère baisse de 0,02% par rapport aux prévisions de juin 2019. Par contre, en comparaison aux estimations de la campagne 2018-2019, une augmentation de 0,8% de l'offre mondiale de céréales est attendue.

Par ailleurs, les prévisions du mois de juillet 2019 de la demande mondiale de céréales (2678,5 Mt) ont reculé de 0,1% par rapport à celles de juin 2019, contre une progression de 1,6% comparativement aux estimations de 2018-2019.

Concernant les cours, ils ont pris des orientations distinctes en juin 2019. Les variétés des riz indienne et thaïlandaise (25% brisure), le blé tendre (SRW), le maïs, le sucre et l'huile de soja se sont renchériés alors que les cours des huiles de palme et d'arachide ainsi que celui du Brent ont reculé.

Le riz

L'offre mondiale de riz de la campagne 2019-2020 devrait se situer à 668,7 Mt, selon l'USDA, soit des hausses respectives de 0,1% et 1,2% par rapport aux prévisions du mois de juin 2019 et aux estimations de la campagne 2018-2019.

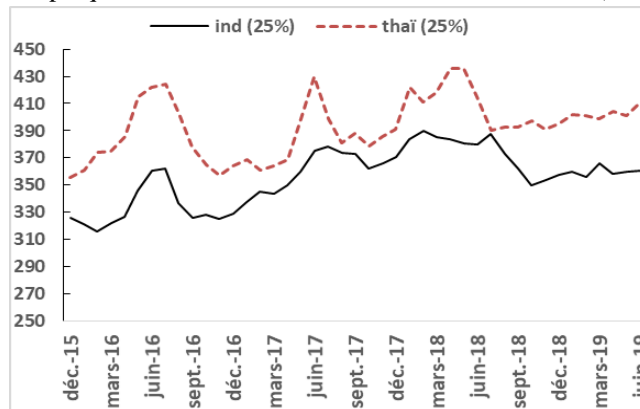
Les prévisions de juillet 2019 de la demande mondiale de riz (496,1 Mt) ont aussi connu des augmentations respectives de 0,03% et 1,2% comparativement à celles de juin 2019 et aux estimations de la campagne 2018-2019.

En raison de l'appréciation du Baht face au dollar, en juin 2019, le cours du riz thaïlandais (25% brisure) a enregistré une hausse mensuelle de 2,5%. Dans une moindre mesure, le riz indien de même qualité s'est renchéri de 0,3%. En revanche, sur le premier semestre 2019, les cours des riz indien et thaïlandais (25% brisure) ont reculé, respectivement, de 6,1% et 4,7% comparativement à la même période de 2018.

Le blé tendre (SRW)

L'USDA a estimé, en juillet 2019, l'offre mondiale de blé à 1046,6 Mt pour la campagne

Graphique 1 : Evolution des cours du riz (\$/T)



Source : FAO

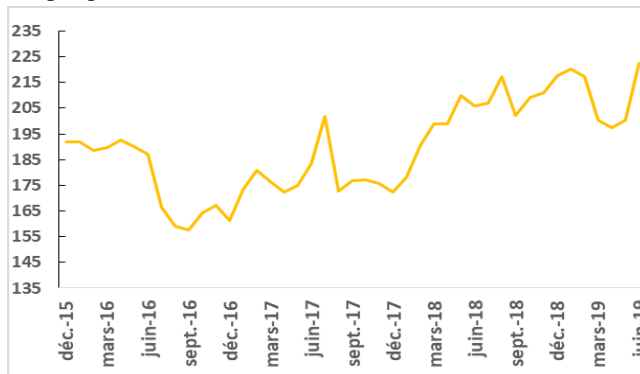
Sur le marché local, en juin 2019, le prix du kilogramme de riz parfumé a baissé de 0,5%, en rythme mensuel, pour s'échanger à 426 FCFA alors que celui du riz brisé ordinaire est resté stable à 300 FCFA.

-tation de 3,4% comparativement aux estimations de la campagne 2018-2019.

De même, les prévisions de juillet 2019 de la demande mondiale de blé (760,1 Mt) ont reculé de 0,4% par rapport à celles du mois précédent contre une croissance de 3,2% relativement aux estimations de la campagne 2018-2019.

Suite aux conditions météorologiques difficiles dans les régions de production, en particulier les Etats-Unis, le cours du blé tendre (SRW) s'est inscrit en hausse de 11% entre mai et juin 2019. De même, en glissement annuel, il a progressé de 6,4% sur le premier semestre 2019.

Graphique 2 : Evolution des cours du blé tendre (SRW)



Source : Banque mondiale

Au Sénégal, en juin 2019, le prix du kilogramme de farine de blé s'est replié de 1,3%, en variation mensuelle, pour s'établir à 409 FCFA.

Le maïs

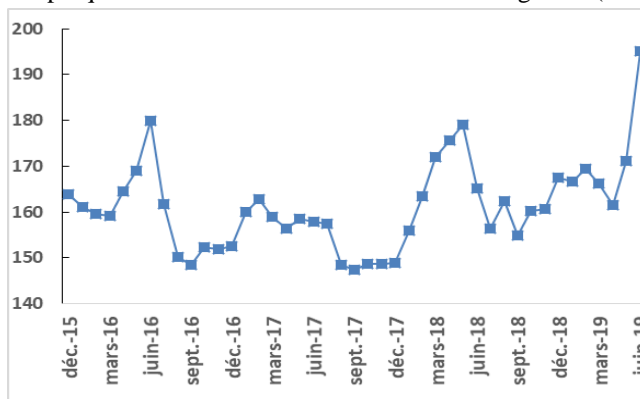
Selon l'USDA, la production mondiale de maïs devrait se situer à 1105,1 Mt, affichant des hausses respectives de 0,5% et 2% par rapport aux prévisions du mois précédent et aux estimations de la campagne 2018-2019.

Parallèlement, les prévisions de la consommation mondiale de maïs (1134,9 Mt), pour la campagne 2019-2020, ont enregistré des croissances respectives de 0,1% et 4,1%, par rapport aux prévisions de juin 2019 et aux estimations de la campagne 2018-2019.

Aux prises avec les précipitations record aux Etats-Unis qui menacent les perspectives de production, les cours du maïs ont enregistré, en juin 2019, une forte augmentation mensuelle de 14%. Sur le premier semestre 2019, ils se sont

raffermissés de 1,9% par rapport à la même période de 2018.

Graphique 3 : Evolution des cours du maïs argentin (\$/T)



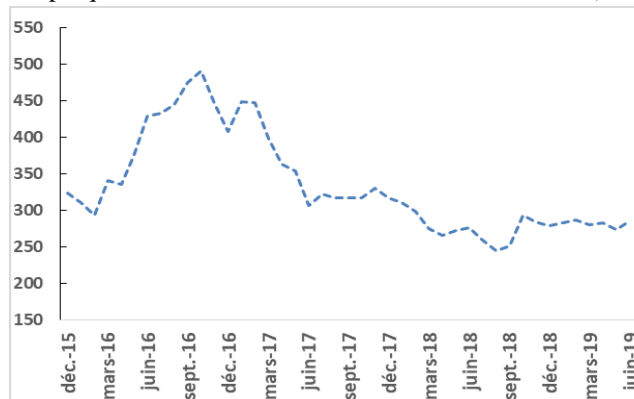
Source : FAO

Sur le marché local, en juin 2019, le prix du kilogramme de maïs séché a baissé de 3,1%, en rythme mensuel, pour s'échanger à 256 FCFA.

Le sucre

Dans ses dernières estimations, l'Organisation internationale du sucre (ISO) a évalué à 3 Mt sa prévision de déficit de sucre pour la campagne 2019-2020. Par contre, pour la campagne 2018-2019, un excédent de 1,8 Mt aurait été enregistré. En juin 2019, la hausse mensuelle de 4,2% des cours du sucre brut est liée à l'appréciation de la monnaie brésilienne (le réal) vis-à-vis du dollar. En glissement annuel, les cours du sucre brut ont, par contre, reculé de 0,5% sur le premier semestre 2019.

Graphique 4: Evolution des cours du sucre (\$/T)



Source : Banque mondiale

Sur le marché local, en juin 2019, le prix du kilogramme de sucre raffiné en poudre est resté à son niveau de mai 2019 (603 FCFA).

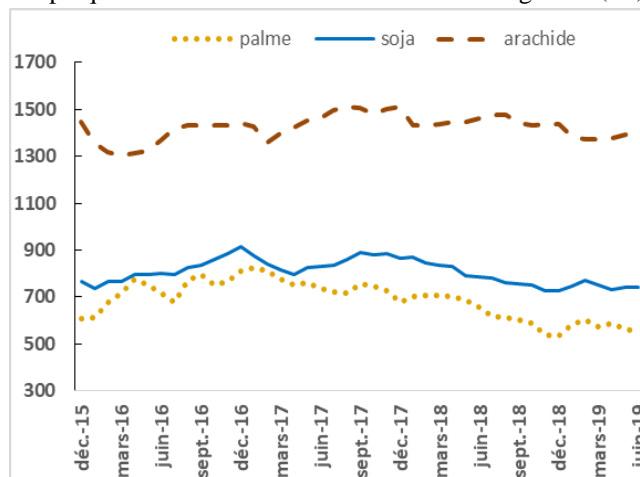
Les huiles végétales

Dans sa publication de juillet 2019, l'USDA a évalué l'offre mondiale d'huiles végétales à 230 Mt pour la campagne 2019-2020, se renforçant de 0,1% et 1,6%, respectivement, par rapport aux prévisions du mois précédent et aux estimations de la campagne 2018-2019.

S'agissant des prévisions de juillet 2019 de la demande mondiale d'huiles végétales, elles se sont établies à 204,4 Mt pour la campagne actuelle, reculant de 0,7% par rapport aux prévisions de juin 2019. En comparaison aux estimations de la campagne 2018-2019, une hausse de 2,5% de la demande mondiale d'huiles végétales est attendue. En raison des conditions agricoles préoccupantes pour le soja aux Etats-Unis, les cours de l'huile de soja ont connu une légère hausse mensuelle de 0,05% en juin 2019. Par contre, ceux des huiles de palme et d'arachide ont enregistré des baisses respectives de 2% et 0,1% sur la période du fait de l'abondance de l'offre.

Sur le premier semestre 2019, les cours des huiles de palme, de soja et d'arachide ont respectivement reculé de 16,8%, 9,6% et 4,3% relativement à la même période de 2018.

Graphique 5 : Evolution des cours des huiles végétales (\$/T)



Source : Banque mondiale

Sur le marché sénégalais, en juin 2019, le prix du litre d'huile végétale a reculé de 0,3%, en variation mensuelle, pour s'échanger à 1292 FCFA.

Le pétrole Brent

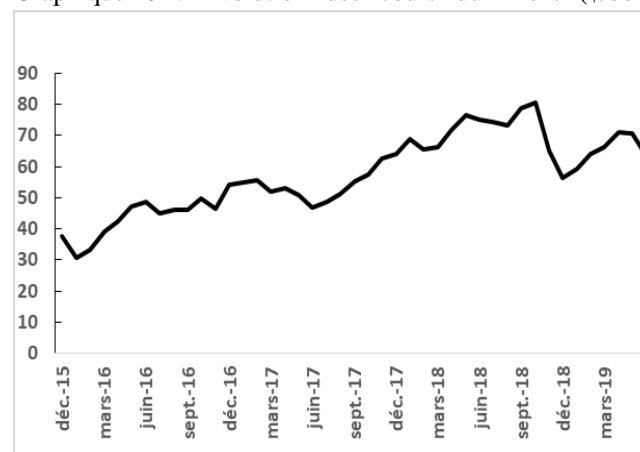
En juillet 2019, l'AIE (Agence Internationale de l'Energie) a tablé ses prévisions sur une offre mondiale de pétrole de 101,1 millions de barils par jour (mb/j), en 2019, soit des augmentations respectives de 0,3% et 0,4% par rapport à celles du mois précédent et aux estimations de 2018.

Les prévisions de juillet 2018 de la demande mondiale de pétrole pour 2018 (100,3 mb/j) ont quant à elles reculé de 0,1% par rapport à celles du mois précédent. Comparativement aux estimations de 2018, une hausse de 1,1% de la demande mondiale de pétrole est attendue.

Sur le marché du pétrole, les cours ont atteint leurs plus bas niveaux depuis février 2019. En juin, celui du Brent s'est établi à 63,3 dollars, reculant de 10,3% par rapport au mois précédent. En

glissement annuel, il a aussi reculé de 6,9% sur le premier semestre 2019.

Graphique 6 : Evolution des cours du Brent (\$/bbl)



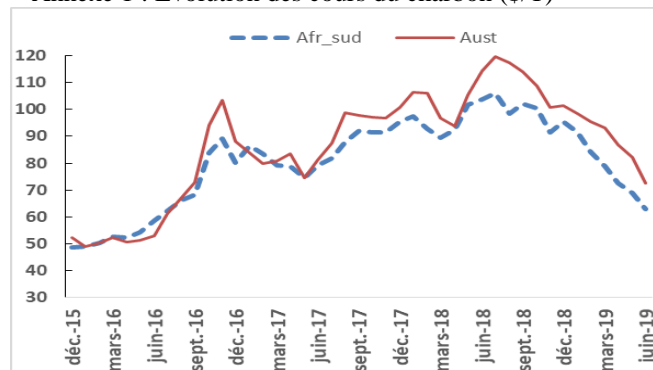
Source : Banque mondiale

Au Sénégal, les prix moyens du litre de super carburant et du litre de gas-oil ont augmenté, chacun, de 0,7%, en rythme mensuel, pour

s'établir à 700 FCFA et 599 FCFA en juin 2019.

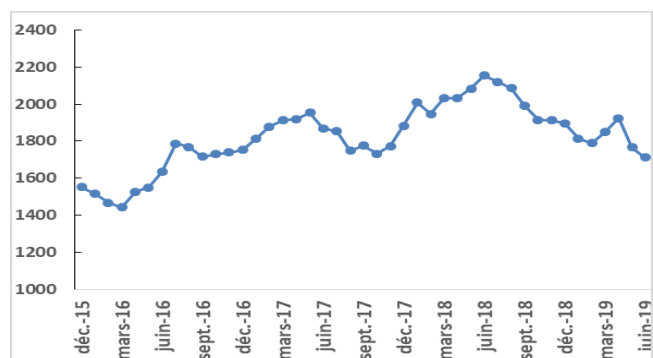
Annexe

Annexe 1 : Evolution des cours du charbon (\$/T)



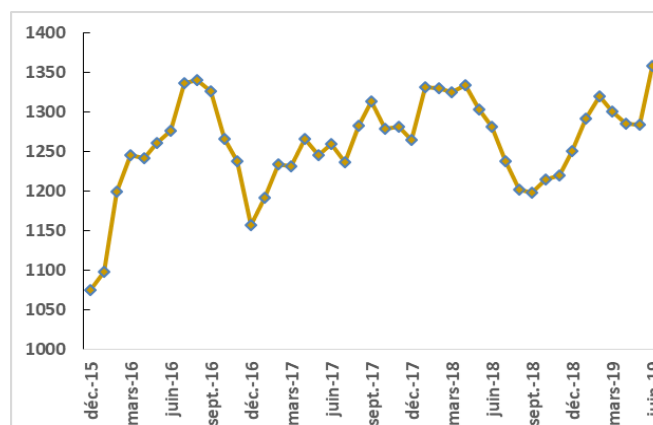
Source : Banque mondiale

Annexe 2 : Evolution des cours du coton (\$/T)



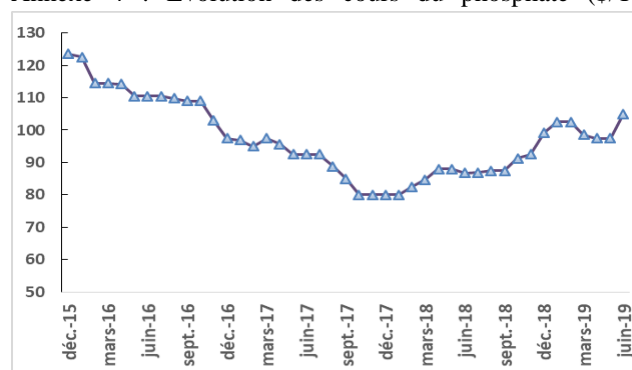
Source : Banque mondiale

Annexe 3 : Evolution des cours de l'or (\$/Troy oz)



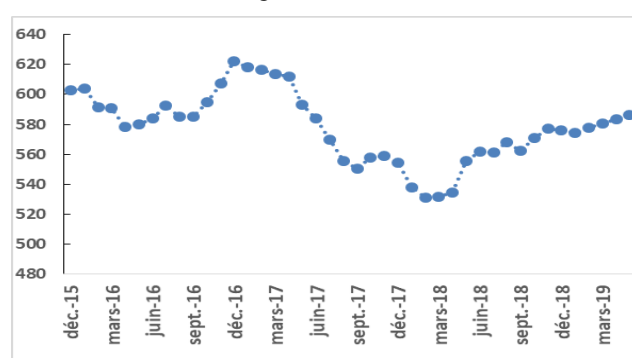
Source : Banque mondiale

Annexe 4 : Evolution des cours du phosphate (\$/T)



Source : Banque mondiale

Annexe 5 : Taux de change dollar/CFA



Source : Banque de France

