

Evolution des cours des matières premières en août 2016 et perspectives

Les prévisions du département américain de l'agriculture (USDA), au titre du mois de septembre 2017, tablent sur une offre mondiale de céréales de 3182,4 millions de tonnes pour la campagne 2017-2018, soit une légère hausse de 0,04% par rapport aux prévisions d'août 2017 et une baisse de 1% comparativement aux estimations de la campagne 2016-2017.

Les prévisions de septembre 2017 de la demande mondiale de céréales pour la campagne 2017-2018 (2565,5 millions de tonnes) ont également enregistré une légère hausse (+0,004%) par rapport au mois passé contre une baisse de 0,4% comparativement aux estimations de la campagne 2016-2017.

Concernant les cours, au mois d'août 2017, ceux des variétés de riz indienne et thaïlandaise (25% brisure), du blé tendre français, du maïs argentin, du sucre blanc et de l'huile de palme se sont repliés tandis que les huiles de palme et de soja ainsi que le Brent se sont renchérissés.

Le riz

En septembre 2017, les prévisions de l'USDA tablent sur une offre mondiale de riz de 603,7 millions de tonnes pour la campagne 2017-2018, en hausses respectives de 0,3% et 0,1% par rapport à celles d'août 2017 et aux estimations de la campagne 2016-2017.

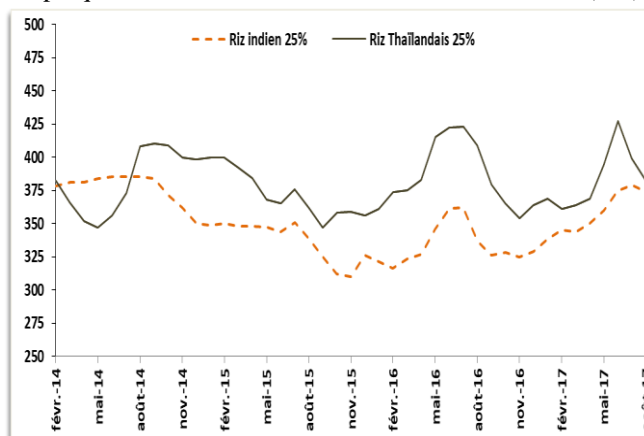
S'agissant des prévisions de septembre 2017 de la demande mondiale de riz, situées à 480,2 millions de tonnes pour la campagne 2017-2018, elles ont progressé de 0,2% par rapport aux prévisions d'août contre une baisse de 0,5% comparativement aux estimations de 2016-2017.

Sur le marché du riz, les cours des qualités indienne et thaïlandaise (25% brisure) ont reculé en août 2017, en rapport avec l'arrivée de nouvelles récoltes, notamment en Thaïlande. En variation mensuelle, ils ont respectivement baissé de 1,3% et 4,3%.

Sur les huit premiers mois de 2017, le cours du riz indien a progressé de 6,4% alors que celui du riz

thaïlandais s'est replié de 3,1% par rapport à la même période de 2016.

Graphique1 : Evolution des cours du riz (\$/T)



Source : FAO

Sur le marché local, en août 2016, le prix moyen du kilogramme de riz parfumé est resté stable à son niveau de juillet 2017 (406 FCFA) alors que celui du kilogramme de riz brisé ordinaire a progressé de 0,3% pour s'échanger à 295 FCFA.

Le blé tendre français

Les prévisions de septembre 2017 de l'USDA tablent sur une offre mondiale de blé à 1000,7 millions de tonnes pour la campagne 2017-2018, enregistrant une baisse de 0,1% par rapport aux prévisions du mois passé et une croissance de 0,6% comparativement aux estimations de la campagne 2016-2017.

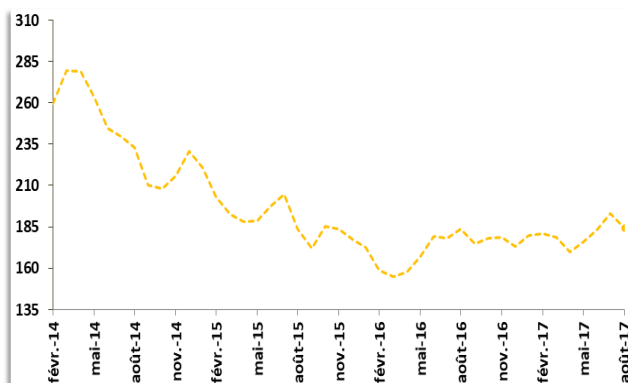
A l'inverse, les prévisions de septembre 2017 de la demande mondiale de blé, établies à 735,5 millions de tonnes pour la campagne 2017-2018, ont progressé de 0,1% comparativement aux prévisions du mois d'août 2017 contre une baisse de 0,2% par rapport aux estimations de la campagne 2016-2017.

Concernant les cours du blé, ils ont reculé en août 2017, du fait principalement des perspectives de production favorables dans les pays producteurs, notamment ceux de la région de la mer noire. En

rythme mensuel, le cours du blé tendre français a enregistré une baisse de 4,7% après trois mois de hausses consécutives.

En glissement annuel, il a par contre progressé de 6,9% sur les huit premiers mois de 2017.

Graphique 2 : Evolution des cours du blé tendre français



Source : Banque mondiale

Au Sénégal, en août 2017, le prix du kilogramme de farine de blé est resté stable à son niveau de juillet 2017 (413 FCFA).

Le maïs

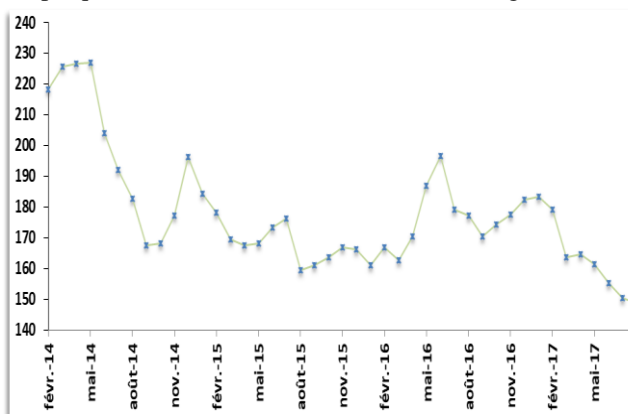
Les prévisions de septembre 2017 de l'USDA tablent sur une production mondiale de maïs à 1032,6 millions de tonnes pour la campagne 2017-2018, soit une baisse de 0,1% par rapport aux prévisions du mois précédent et une hausse de 6,5% relativement aux estimations de la campagne 2016-2017.

De même, les prévisions de septembre 2017 de la consommation mondiale de maïs, établies à 1057,1 millions de tonnes pour la campagne 2017-2018, ont reculé de 0,4% comparativement aux prévisions du mois passé contre une progression de 9,5% par rapport aux estimations de la campagne 2016-2017.

Par ailleurs, le cours du maïs argentin a reculé de nouveau au mois d'août 2017 de 1%, consécutivement à une offre de maïs abondante en Amérique du sud. Sur les huit premiers mois de

2017, il a également baissé de 6,7% par rapport à la même période de 2016.

Graphique 3 : Evolution des cours du maïs argentin (\$/T)



Source : FAO

Sur le marché local, le prix du kilogramme de maïs séché a baissé de 2,3%, en variation mensuelle, pour s'échanger à 263 FCFA en août 2017

Le sucre blanc

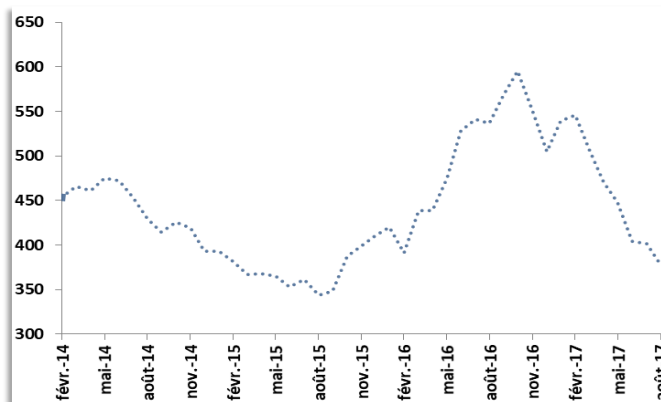
Dans sa publication du mois d'août 2017, l'Organisation internationale du sucre (ISO) a estimé sa prévision d'excédent de sucre à 4,6

millions de tonnes pour la campagne 2017-2018, contre des déficits évalués à 3,6 et 5 millions de

tonnes, respectivement, pour les campagnes 2016-2017 et 2015-2016.

En dépit des hausses enregistrées en janvier et février 2017, le cours du sucre blanc a poursuivi sa tendance baissière, amorcée depuis octobre 2016, en rapport aux conditions de production favorables des principaux pays producteurs. En variation mensuelle, il a baissé de 0,6% au mois d'août 2017. De même, en glissement annuel, le cours du sucre blanc a reculé de 2% sur les huit premiers mois de 2017.

Graphique 4: Evolution des cours du sucre blanc (\$/T)



Source : Les Echos

Sur le marché local, en août 2017, le prix du kilogramme de sucre raffiné en poudre est resté stable à son niveau du mois d'avril 2017 (608 FCFA)

Les huiles végétales

En septembre 2017, l'USDA a évalué l'offre mondiale d'huiles végétales à 213,7 millions de tonnes pour la campagne 2017-2018, soit des hausses respectives de 0,1% et 3,7% par rapport aux prévisions du mois précédent et aux estimations de la campagne 2016-2017.

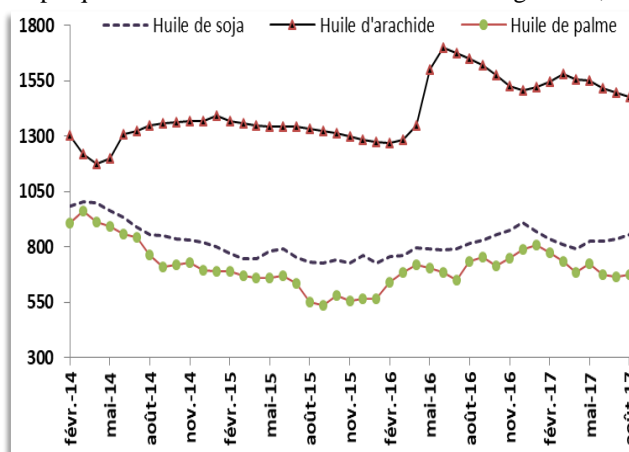
Les prévisions de septembre 2017 de la demande mondiale d'huiles végétales, établies à 189,3 millions de tonnes pour cette campagne, ont également progressé, respectivement, de 0,1% et 3,6% par rapport à celles du mois d'août 2017 et aux estimations de la campagne 2016-2017.

Sur le marché des huiles végétales, les cours ont évolué de façons disparates au mois d'août 2017. En variation mensuelle, les cours des huiles de soja et de palme ont progressé respectivement de 2,5% et 1,7% alors que celui de l'huile d'arachide a reculé de 1,3% sur la période.

Sur les huit premiers mois 2017, les cours des huiles de soja, de palme et d'arachide ont

enregistré des hausses respectives de 6,9%, 6,5% et 3,7% par rapport à la même période de 2016.

Graphique 5 : Evolution des cours des huiles végétales (\$/T)



Source : Banque mondiale

Sur le marché sénégalais, en août 2017, le prix du litre d'huile végétale est resté stable à son niveau d'avril 2017 (1446 FCFA)

Le pétrole Brent

Au mois de septembre 2017, les prévisions de l'AIE (Agence Internationale de l'Energie) ont tablé sur une offre mondiale de pétrole de 98,2 millions de barils par jour (mb/j), soit une baisse de 0,2% par rapport aux prévisions du mois

précédent et une progression de 1% comparativement aux estimations de 2016.

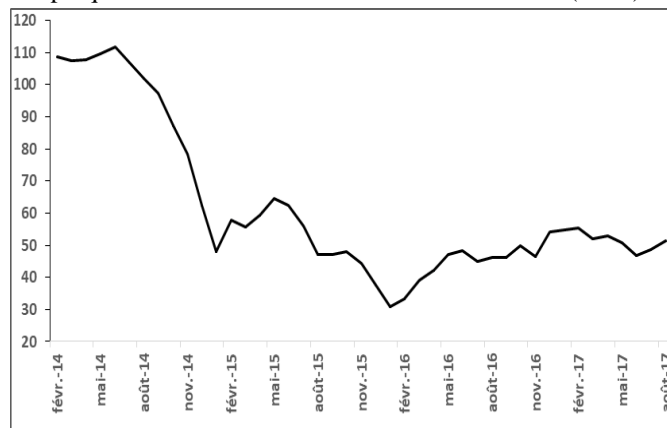
Concernant les prévisions de septembre 2017 de la demande mondiale de pétrole, elles sont situées à 98,3 mb/j, reculant de 0,2% par rapport aux prévisions du mois passé. Par contre, en

comparaison aux estimations de 2016, une hausse de 1,4% de la demande mondiale de pétrole est attendue.

Sur le marché du pétrole, en août 2017, le cours Brent est repassé au-dessus des 50 dollars le baril, dopé par la réduction de la production de l'OPEP du mois d'août. En rythme mensuel, le cours du Brent a progressé de 5,5% pour se situer à 51,4 dollars le baril.

En glissement annuel, il a également progressé de 24,4% sur les huit premiers mois de 2017.

Graphique 6 : Evolution des cours du Brent (\$/bbl)

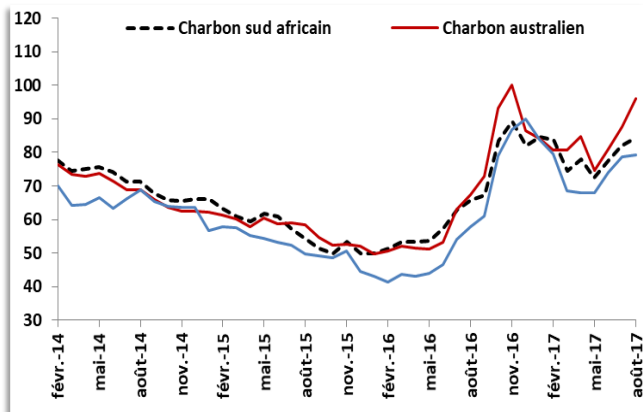


Source : Banque mondiale

Sur le marché local, en août 2017, les prix du litre de super carburant et du gasoil sont restés inchangés par rapport à leurs niveaux respectifs de mars 2016 (695 FCFA et 595 FCFA)

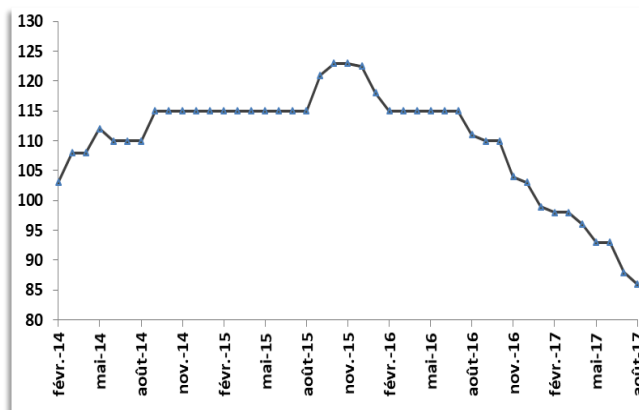
Annexe

Annexe 1 : Evolution des cours du charbon (\$/T)



Source : Banque mondiale

Annexe 4 : Evolution des cours du phosphate (\$/T)



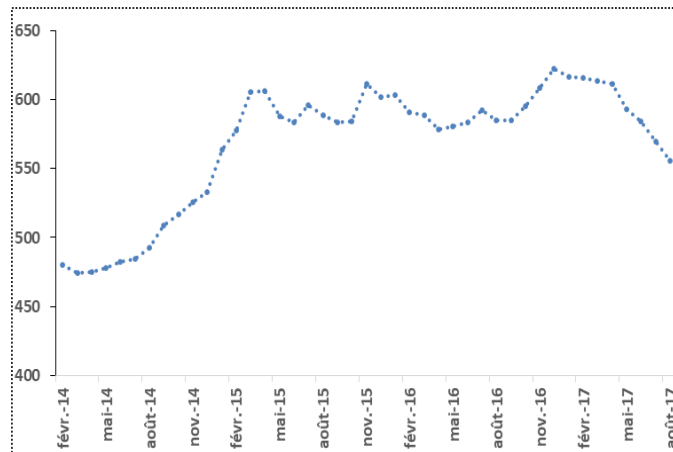
Source : Banque mondiale

Annexe 2 : Evolution des cours du coton (\$/T)



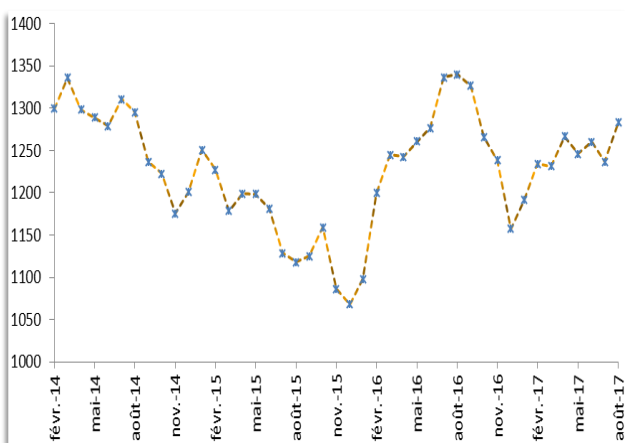
Source : Banque mondiale

Annexe 5: Taux de change dollar/CFA



Source : BCE

Annexe 3 : Evolution des cours de l'or (\$/Troy oz)



Source : Banque mondiale