

### Evolution des cours des matières premières en août 2016 et perspectives

Les prévisions du département américain de l'agriculture (USDA), au titre du mois de septembre 2016, tablent sur une offre mondiale de céréales de 3144,9 millions de tonnes pour la campagne 2016-2017, soit une légère baisse de 0,01% par rapport aux prévisions du mois d'août. Par contre, comparativement aux estimations de la campagne 2015-2016, une hausse de 3,8% est attendue.

Pour leur part, les prévisions du mois de septembre 2016 de la demande mondiale de céréales, évaluées à 2526,9 millions de tonnes, se sont respectivement renforcées de 0,2% et 4%, par rapport aux prévisions du mois précédent et aux estimations de la campagne 2015-2016.

Concernant les prix, au mois d'août 2016, ceux des variétés de riz indienne et thaïlandaise (25% brisure), du maïs argentin, du sucre blanc et de l'huile d'arachide ont baissé, en rythme mensuel. Par contre les cours du blé tendre français, des huiles de palme et de soja ainsi que du pétrole Brent ont progressé sur la période.

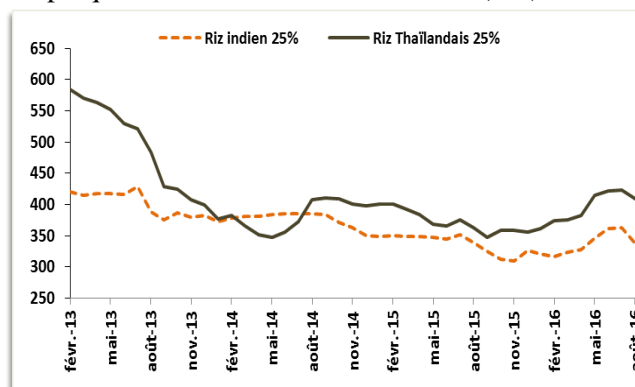
#### Le riz

Les dernières prévisions de l'USDA tablent sur une offre mondiale de riz de 594,4 millions de tonnes pour la campagne 2016-2017, en progressions respectives de 0,3% et 1,4% par rapport aux prévisions du mois d'août 2016 et aux estimations de la campagne 2015-2016.

Les prévisions de septembre 2016 de la demande mondiale de riz, estimées à 478,8 millions de tonnes, ont légèrement baissé de 0,01% par rapport à celles du mois passé. Par contre, comparativement aux estimations de la campagne 2015-2016, une croissance de 1,1% est attendue.

Concernant les prix des variétés de riz indienne et thaïlandaise (25% brisure), ils sont en baisses respectives de 6,9% et 3,3% entre juillet et août 2016. Ce recul serait principalement lié à l'absence d'une demande importante au niveau mondiale. Sur les huit premiers mois de 2016, le cours du riz indien a reculé de 3% alors que celui du riz thaïlandais a progressé de 3,8%, par rapport à la même période de 2015.

Graphique 1 : Evolution des cours du riz (\$/T)



Source : FAO

**Sur le marché local, le prix moyen du kilogramme de riz parfumé a augmenté de 0,5%, en variation mensuelle, s'établissant à 374 FCFA alors que celui du kilogramme de riz brisé ordinaire a reculé de 0,3% pour s'échanger à 274 FCFA, au mois d'août 2016.**

## Le blé tendre français

Dans son rapport de septembre 2016, l'USDA a évalué l'offre mondiale de blé à 985,7 millions de tonnes, soit des hausses respectives de 0,04% et 3,7% comparativement aux prévisions du mois passé et aux estimations de la campagne 2015-2016.

De même, les prévisions de septembre 2016 de la demande mondiale de blé, établies à 736,7 millions de tonnes pour la campagne 2016-2017, ont respectivement progressé de 0,6% et 3,8%, par rapport aux prévisions du mois d'août et aux estimations de la campagne 2015-2016.

S'agissant des prix, après la baisse de 0,7% observée entre juin et juillet 2016, le cours du blé tendre français s'est apprécié, en variation mensuelle, de 3,2% au mois d'août 2016. Par contre, sur les huit premiers mois de 2016, il a reculé de 14,4% comparativement à la même période de 2015.

## Le maïs

Au mois de septembre 2016, l'USDA a estimé la production mondiale de maïs à 1026,6 millions de tonnes pour la campagne 2016-2017, soit une baisse de 0,2% par rapport aux prévisions du mois d'août 2016. En revanche, au regard des estimations de la campagne 2015-2016, une augmentation de 1,3% est anticipée.

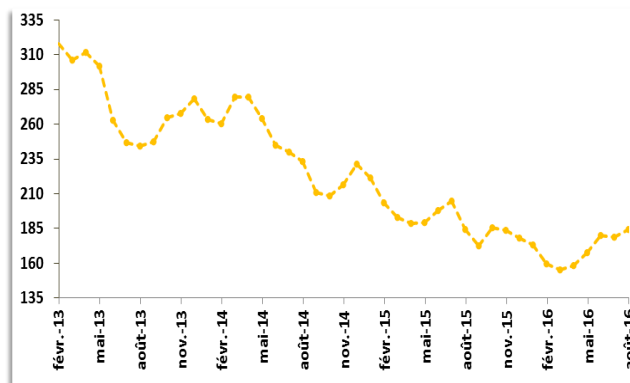
Les prévisions de septembre 2016 de la consommation mondiale de maïs, établies à 1016,4 millions de tonnes pour la campagne 2016-2017, ont également reculé de 0,1% comparativement à celles du mois d'août 2016, contre une hausse de 3,6% par rapport aux estimations de la campagne 2015-2016

Concernant les cours, au mois d'août 2016, celui du maïs argentin a enregistré une baisse mensuelle de 1%, résultant, selon la FAO, des perspectives de récolte favorables aux États-Unis.

## Le sucre blanc

Dans sa première estimation de la production mondiale de sucre pour la campagne 2016-2017, le F.O. Licht a tablé sur 176,7 millions de tonnes,

Graphique 2 : Evolution des cours du blé tendre français (\$/T)

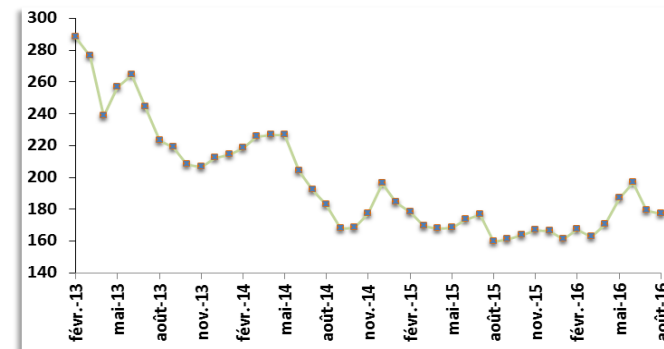


Source : Banque mondiale

**Au Sénégal, au mois d'août 2016, le prix du kilogramme de farine de blé a baissé de 0,6%, en variation mensuelle, pour s'établir à 427 FCFA**

En glissement annuel, le cours du maïs s'est raffermi de 1,8% sur les huit premiers mois de l'année.

Graphique 3 : Evolution des cours du maïs argentin (\$/T)



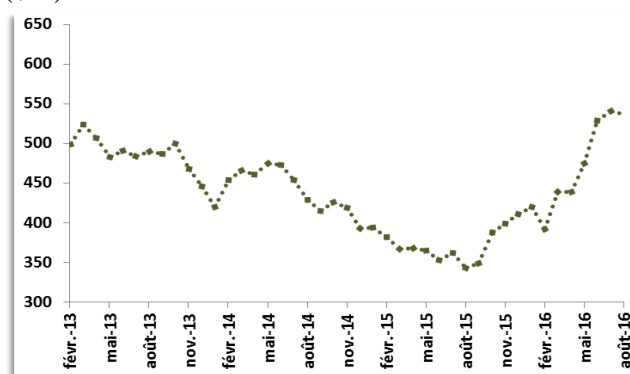
Source : FAO

**Sur le marché local, le prix du kilogramme de maïs séché a reculé de 3% en variation mensuelle, s'échangeant à 261 FCFA au mois d'août 2016.**

soit une hausse de 4,1% par rapport aux estimations de la campagne 2015-2016.

Après cinq mois de hausses consécutives, le cours du sucre blanc a enregistré une baisse mensuelle de 0,8% au mois d'août 2016. En revanche, sur les huit premiers mois de 2016, il a progressé de 28,5% par rapport à la même période de 2015.

Graphique 4: Evolution des cours du sucre blanc (\$/T)



Source : Les Echos

**Sur le marché local, au mois d'août 2016, le prix du kilogramme de sucre raffiné en poudre a fléchi de 0,7% pour s'échanger à 592 FCFA.**

### Les huiles végétales

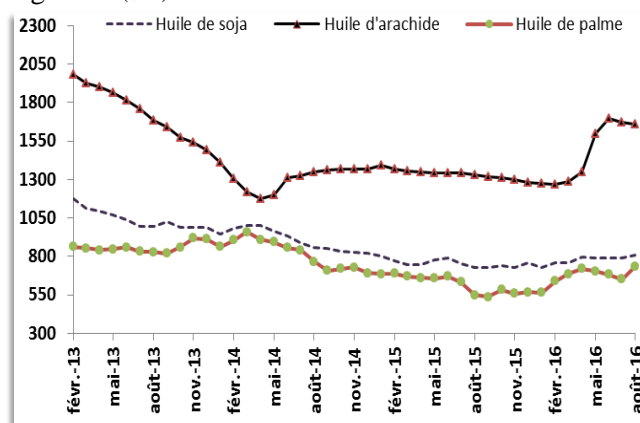
En septembre 2016, l'USDA a maintenu ses prévisions d'offre mondiale d'huiles végétales à 206,5 millions de tonnes pour le deuxième mois consécutifs, en baisse de 3,1% par rapport aux estimations de 2015-2016.

Pour leur part, les prévisions de septembre 2016 de la demande mondiale d'huiles végétales se sont situées à 184,1 millions de tonnes pour la campagne 2016-2017, soit une baisse de 0,2% par rapport aux prévisions du mois d'août 2016. Par contre, comparativement aux estimations de la campagne 2015-2016, une progression de 3,3% est attendue.

Au mois d'août 2016, le cours de l'huile de palme s'est fortement redressé de 12,9%, du fait, selon la FAO, de récoltes moins abondantes par rapport aux prévisions en Malaisie. Dans le même sillage, le cours de l'huile de soja s'est conforté de 2,9% alors que celui de l'huile d'arachide a reculé de 0,9%.

Sur les huit premiers mois de 2016, les cours des huiles de palme, de soja et d'arachide ont augmenté respectivement de 3,2%, 1,5% et 9,1% par rapport à la même période de 2015.

Graphique 5: Evolution des cours des huiles végétales (\$/T)



Source : Banque mondiale

**Sur le marché sénégalais, au mois d'août 2016, le prix du litre d'huile végétale est resté stable à son niveau de juillet 2016 (1408 FCFA).**

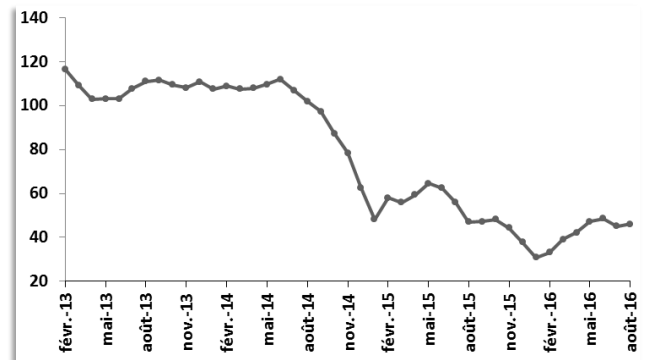
### Le pétrole Brent

Dans son rapport de septembre 2016, l'AIE (Agence Internationale de l'Energie) a estimé l'offre mondiale de pétrole à 96,2 millions de barils par jour (mb/j), en hausses respectives de 0,1% et 0,5% par rapport aux prévisions du mois précédent et aux estimations de 2015.

Les prévisions de septembre 2016 de la demande mondiale de pétrole ont aussi progressé de 0,1% et 1,6% par rapport, respectivement, aux prévisions du mois d'août 2016 et aux estimations de 2015.

Après la baisse observée au mois passé, les cours de l'or noir sont repartis en hausse en août 2016. En variation mensuelle, le cours du baril de Brent a progressé de 2,4%. Par contre, en glissement annuel, il a enregistré une chute de 26,3% sur les huit premiers mois de 2016.

Graphique 6 : Evolution des cours du Brent (\$/bbl)

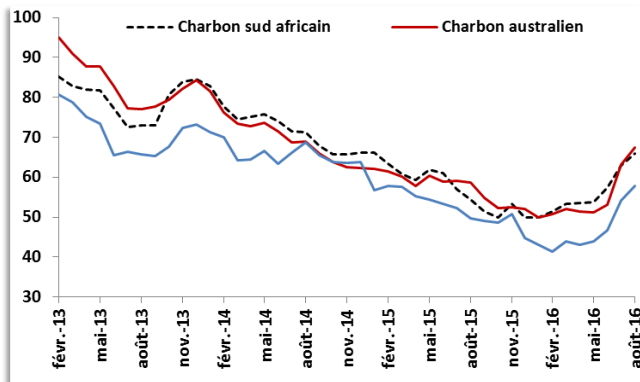


Source : Banque mondiale

**Sur le marché local, au mois d'août 2016, les prix du litre de super carburant et du gas-oil sont restés inchangés par rapport à leurs niveaux respectifs de mars 2016 (695 FCFA et 595 FCFA).**

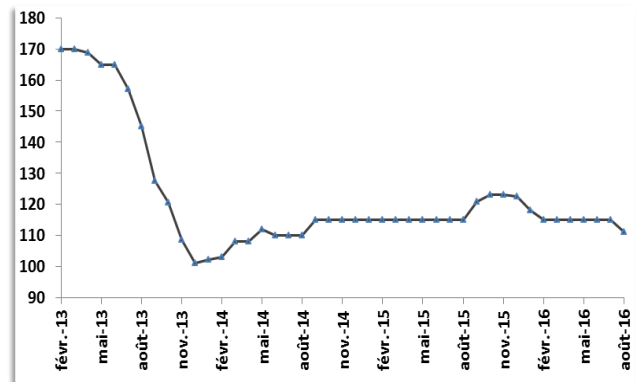
## Annexe

Annexe 1 : Evolution des cours du charbon (\$/T)



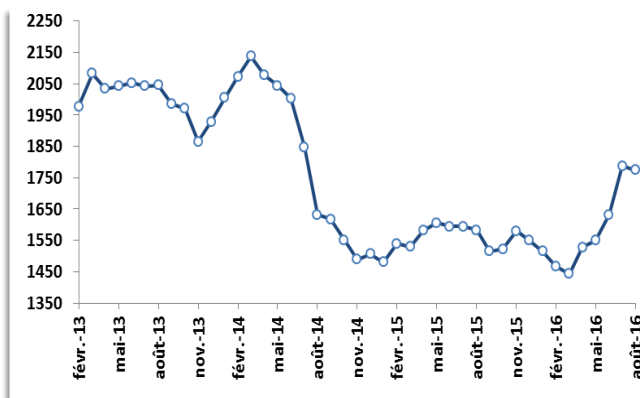
Source : Banque mondiale

Annexe 4 : Evolution des cours du phosphate (\$/T)



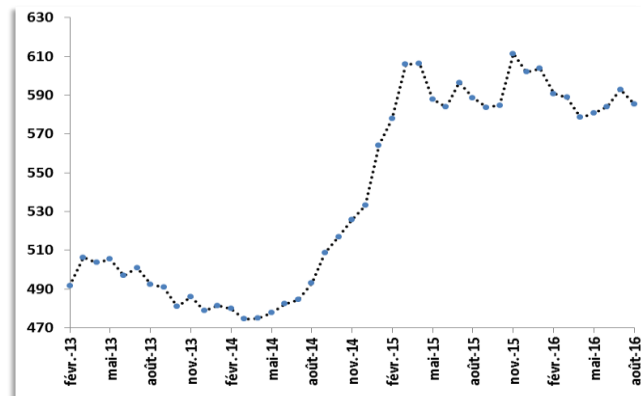
Source : Banque mondiale

Annexe 2 : Evolution des cours du coton (\$/T)



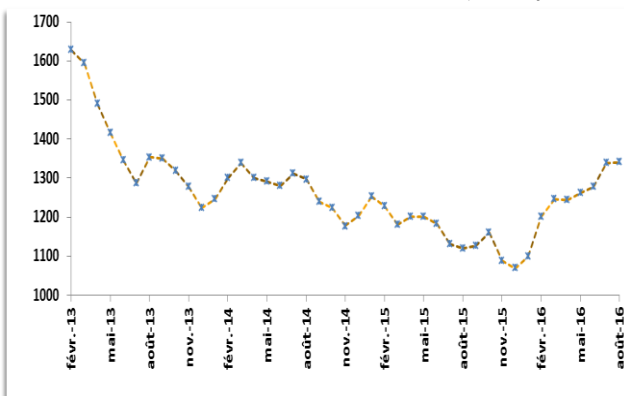
Source : Banque mondiale

Annexe 5 : Taux de change dollar/CFA



Source : Les Echos

Annexe 3 : Evolution des cours de l'or (\$/Troy oz)



Source : Banque mondiale